

# 從考古學探討台灣是南島語族的原鄉

## 台灣島考古歷史文物輝煌

從舊石器時代(Paleolithic Era)、新石器時代(Neolithic Era)到金屬器時代(Metallic Era)，台灣各地曾有各式各樣的史前文化(圖 1)。新石器時代早期的大坌坑文化的範圍很廣，不僅分布台灣全島，包括中國東南沿海的閩南、廣東二地，與中國的河姆渡文化平行關係。大坌坑文化之後，有些是後來移入的，如圓山文化；有些則是在大坌坑文化的基礎上繼續演化發展的，如牛罵頭、牛稠子文化。台灣史前文化的遺址已發現有一千五、六百處，重要的遺址也有百餘處[1]。

台灣地區重要考古遺址分布如下(圖 2):

1. 圓山
2. 芝山岩
3. 龜子山
4. 萬里加股
5. 十三行
6. 大坌坑
7. 狗蹄山
8. 土地公山
9. 鵝尾山
10. 大園尖山
11. 紅毛港
12. 山佳
13. 苑裡
14. 番仔園
15. 牛罵頭
16. 頂街
17. 營埔
18. 新六村
19. 牛埔
20. 維新莊
21. 芬園·大埔
22. 草鞋墩
23. 頂崁子
24. 草屯·平林 I
25. 大馬璘
26. 曲冰
27. 內轆
28. 鵝田
29. 田寮園
30. 大坪頂
31. 水車頂
32. 後溝坑
33. 大邱園
34. 洞角
35. 東埔一鄰
36. 崁頂
37. 大埔
38. 兩奶山
39. 烏山頭
40. 蔦松
41. 八甲
42. 牛稠子
43. 聖功女中
44. 吉貝-E
45. 後寮
46. 赤崁頭
47. 赤崁-B
48. 岐頭-B
49. 草嶼
50. 蔴板頭山 A
51. 中屯 B

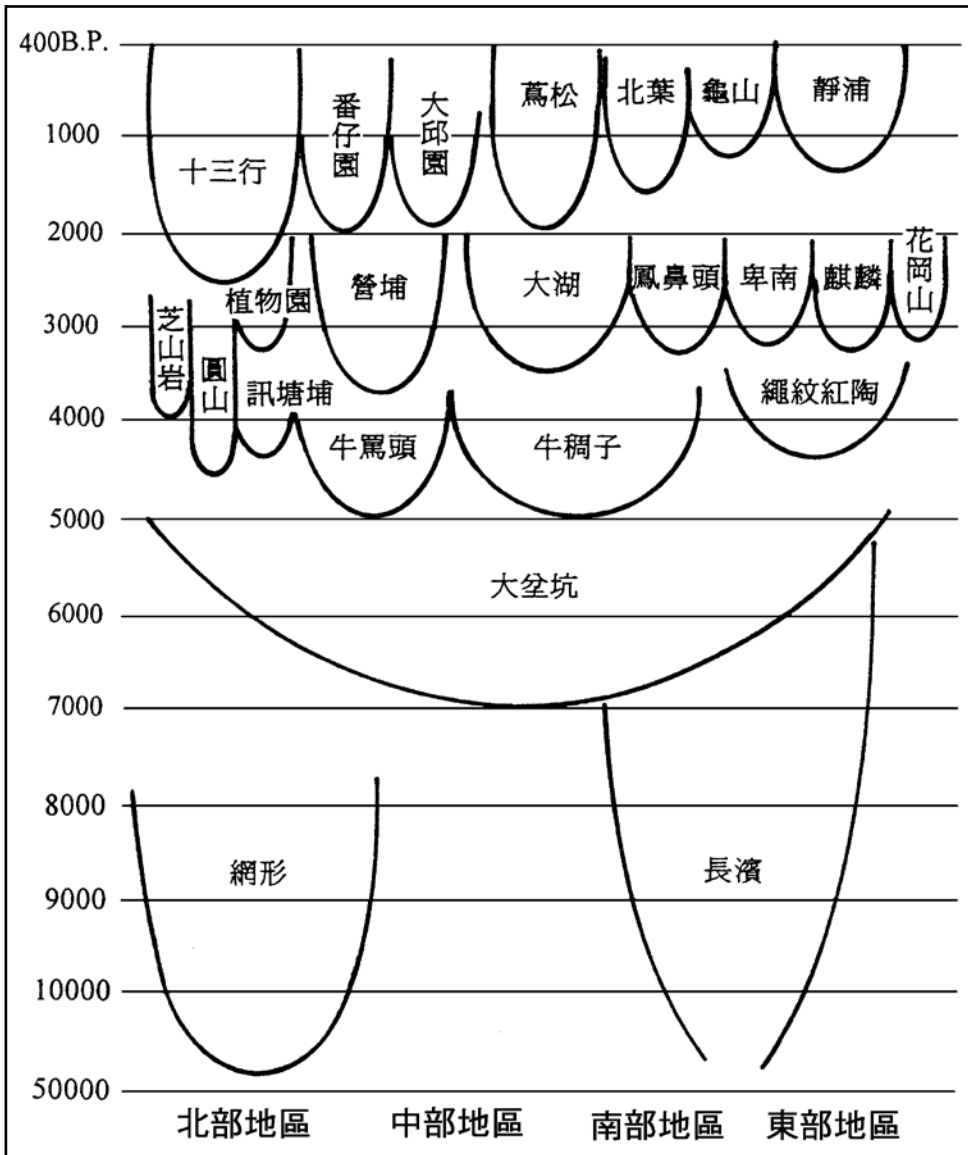


圖 1. 台灣地區史前文化的時空架構(劉益昌 1996 年製)

52. 沙港、53. 北寮、54. 菓葉、55. 良文港、56. 鎖港、57. 內坵 A、58. 內坵 B、59. 內坵 C、60. 東坵 D、61. 望安·鯉魚山、62. 南港、63. 大湖 I、64. 大湖 II、65. 湖內、66. 後庄、67. 鳳鼻頭、68. 覆鼎金、69. 北葉、70. 伊拉、71. 龜山、72. 墾丁、73. 鵝鑾鼻 II、74. 龍坑、75. 南仁山、76. Jimasik、77. Jiranwei-na、78. 工作地、79. 卑南、80. 加路蘭、81. 漁場南、82. 富山、83. 漁港、84. 油子湖、85. 五線 I、86. 都蘭、87. 東河 I、88. 麻竹嶺、89. 泰源、90. 麒麟、91. 白守蓮、92. 膽腰、93. 八桑安、94. 忠勇、95. 八仙洞、96. 富南、97. 公埔、98. 掃叭、99. 奇美、100. 宮下、101. 新社、102. 太巴壠、103. 水璉、104. 萬榮·平林、105. 月眉 I、106. 富世、107. 崇德、108. 普洛灣、109. 大竹圍。A. 水碓尾、B. 埤島橋、C. 仁里、D. 舊社、E. 坪頂厝、

F.伯公壠、G.二本松、H.志樂溪、I.七家灣、J.中社、K.水蛙堀、L.久美、M.林內坪頂、N.民生二村、O.烏巴喀、P.孔宅村、Q.三和、R.丸山、S.流流。A～S為一九九二年以後新增加的重要遺址，其中大部分為新發現，少數為舊遺址再研究[2]。

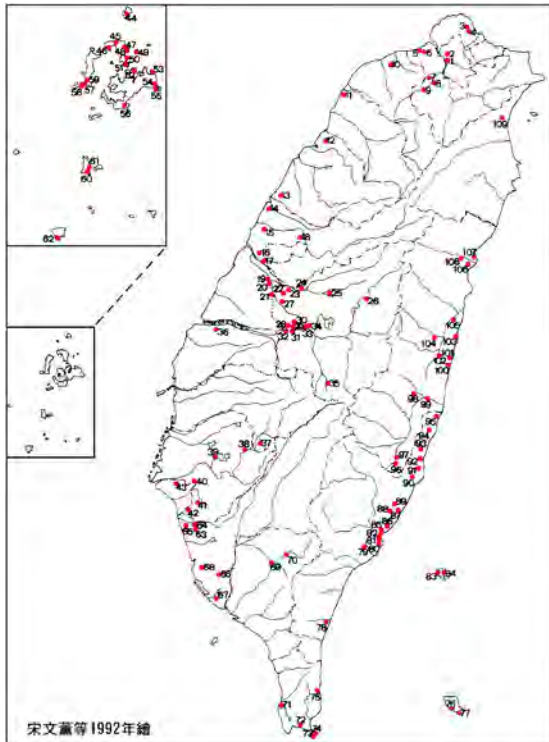


圖2 台灣地區重要考古遺址分布圖

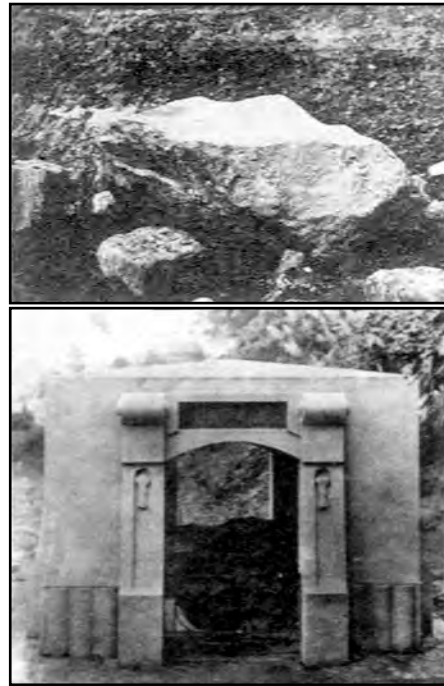


圖3. 圓山遺址發現的世界最大砥石(上)及大砥石遮蔽屋(下)。

台灣的考古研究工作是從日治時代開始，當時就有很大的成就。一八九六年日本人栗野博之丞發現台灣第一個文化遺址是台北的芝山岩遺址。接著宮村榮一發現圓山遺址，曾發現了大型的「砥石」(圖 3. 森丑之助攝)，被認為是世界上最大的砥石，當時是被人類用來磨製工具的石頭，俗稱「磨刀石」，也曾建造遮蔽屋保護這塊砥石。國民政府來台後，可惜並未受到重視[3]，後來遮蔽屋被拆除，大砥石不久便告遺失。近年來才發現已被當地的臨濟護國禪寺將大砥石削切後當做碑石，立於邊門口，由佛教前長老白聖法師提字「無住生心」雕刻其上(圖 4)。一九七五年台北文獻委員會於碑石背面撰文又在其上勒石說明此石的來歷，已失去世界最大砥石的價值，非常可惜！日治時代台灣考古研究工作確定了台灣史前石器時代的存在，並帶動台灣考古學的研究與發展，對台灣史前文化的研究貢獻相當大。



圖 4. 臨濟護國禪寺將大砥石削切後當做碑石，立於邊門口(左)。碑石由佛教前長老白聖法師提字「無

住生心」雕刻其上，背面由台北文獻委員會撰文勒石說明此石的來歷(右)。

有關台灣考古研究發現早期人類的遺址，目前已推到四、五萬年前。一九六八年三月台大地質系林朝棨教授在台東縣長濱鄉八仙洞發現的「長濱遺跡」，屬於舊石器時代的石器，有以千計用海濱圓礫所打製的石器和製造石器的廢料，以及骨針、骨鏝、骨魚鉤、以及骨質兩頭尖器和長條形尖器等，學者將之命名為「長濱文化」；其所經歷之全部年代距今約在八千至五萬年前之間，這是台灣迄今發現最早的器物。

一九七七年在台南菜寮溪河谷地層發現人類頭頂骨化石的殘片，經日本學者下田信男教授用氟、錳鑑定年法，鑑定的結果，約距今二萬至三萬年前，稱為「左鎮人」。一九八〇年代苗栗縣大湖鄉興建鯉魚潭水庫，在水庫集水區調查史前人類遺址，一共發現十二處遺址，總共發現四百多件文物，以「網形遺址」最為古老，稱為「網形文化」，中研院史語所劉益昌發現距今約八千年到四萬七千年以前的遺物，這是台灣西部最古老的遺址。一九九八年漁民在台灣海峽澎湖海溝撈獲一件人類右肱骨化石，自然科學博物館何傳坤發現這是大約在一萬至四萬年前的人類化石；由於在此前後還撈獲不少上古動物的化石，許多考古學家稱為「台灣陸橋人」。

一九八八年西爾(Barbara Thiel)比較菲律賓呂宋島和台灣的考古資料，推測台灣是南島民族的原居地。她認為大約自六千年開始，台灣的南島語居民開始向菲律賓移民，他們一方面要尋找合適的地點從事農耕，一方面也要與原住民的狩獵和採集民族進行交易。如此，不但造成了人口的快速成長和人群的混合，以及種稻、製陶和紡織等文化特質的廣泛傳布，而且也促使南島民族和其文化很快分散到菲律賓的全境，形成了幾個主要的陶器傳統，並繼續從菲律賓擴散到太平洋和東南亞的其他島嶼[4]。

一九九九年三月到台灣的日人馬場悠男(Harukao Baba)和大塚裕之(Yushi Otsuka)教授，在高雄縣關廟鄉的王良傑住處，發現從大岡山出土的一些人類三顆牙齒(圖5)和一些頭蓋骨化石，稱為「大岡山人」。據他們的初步判定，其年代介於三萬年以上的「左鎮人」和五十萬年「北京原人」之間[5]。

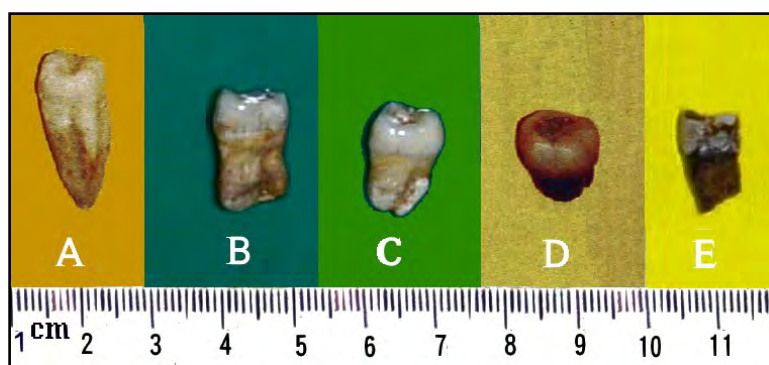


圖5. A. B. C: 大岡山人, D: 左鎮人, E: 現代人牙齒比較。

近年來台灣的考古成果都在往前突破，在澎湖海溝發現一萬至四萬多年前的「台灣陸橋人」，在苗栗大湖發現的「網形文化」有四萬七千年的文物。一些學者，例如彼德·貝爾伍德等表示，倘若可以採用屬於舊石器時在考古遺址發現的考古學證據，並且結合語言學理論，對於推斷南島民族的起源與擴散會更正確的指向「台灣原鄉論」。

## 從海外南島民族的考古資訊證明台灣是原鄉

二〇〇四年十月，斐濟南太平洋大學考古學家在紐西蘭北島奧克蘭發表聲明，一片有面紋的拉比塔陶器(Lapita Pottery)在斐濟首都蘇瓦(Suva)西方的納塔多拉海灘附近美地來霧島出土，同時出土約六十件陶器，可追溯到3,260年前。以前曾在巴布亞新幾內亞北部群島發現有人面紋的拉比塔陶器，與本次不同地區。拉比塔陶器屬於台灣大坌坑文化的繩紋陶器，源自台灣早已消失的拉比塔族(Lapita)，他們從台灣一帶移民到波里尼西亞。這片出土的拉比塔陶器上首度有清晰可辨識的立體人面紋，可以看到斐濟第一批先民的長像，他們是現代波里尼西亞人的祖先(圖6)。拉比塔陶器花紋設計精美，製作耗時，它是用來祭祀祖先之用。研究人員說，這項發現，提供三千年前人類從幾千公里外的台灣，來到

南太平洋居住的重要線索。

二〇〇五年七月，斐濟南太平洋大學與斐濟博物館研究小組領導人、南太平洋大學地理學教授努恩(Summerhayes Glenn)宣稱，在南太平洋島國斐濟主島維提雷弗(Viti Levu)西南的布瑞瓦島發現十六具三千年前的先民骨骸。這批先民骨骸是定居斐濟布瑞瓦島的拉匹泰族人，而拉匹泰人被認為是台灣原住民後裔。這個發現進一步證明，骨骸發現地點是斐濟群島最早定居者的聚居地，時間約是西元前一千兩百年前。科學家同時在發現骨骸地點掘出一層陶器。這些陶器屬於西元前一〇五〇年，科學家據此推斷，骨骸是三千年前由台灣移居的先民；這些證據都足以說明南島民族源自台灣。

二〇〇五年四月澳洲國立大學考古學與人類學學院院長貝爾伍德在國立台灣史前文化博物館發表演說「台灣玉擴散理論」，提出南島語族是在約四千年前以台灣為起點，不斷向太平洋地區移民擴散。他提出近三年在菲律賓、越南等地考古的發現，以這些國家遺址出土「台灣玉」器物，及陶器飾紅彩等特徵，印證他長期主張「南島語族源自台灣」的理論。「台灣玉」就是「豐田玉」。他說明從二〇〇二年至二〇〇四年前往菲律賓北部巴丹群島考古，在距今三千七百年前至二千五百年前的散給得(Sunget)遺址挖掘出的數千件史前陶器、玉器。其中發現距今三千年前的陶器上面繪有紅彩，還有圈足、陶把，口緣內凹，陶器特徵與台灣的卑南文化相近。此外，還發現巴丹島的板岩標本，因為巴丹島及附近島嶼不出產板岩，而板岩正是台灣的特有岩質，在台灣許多地方都有出產，判斷應是從台灣傳入，可知巴丹島民族是由台灣移居過去的。另外，當地出土網墜也與台灣許多遺址出土的網墜相同。有些陶器上還以白色陶點綴裝飾，其中一圈一圈連結、極有規則性的圈眼紋，其排列方式極似台灣營埔遺址出土的圈眼紋。由此推論，南島民族在四千多年前開始從台灣南遷，同時帶著玉礦到落腳處磨製玉玦等耳飾，這些都是南島民族源自台灣的證據。

二〇〇一年在偶然機會下，畢業於台大人類學系及考古研究所的洪曉純於菲律賓國家博物館發現一種自古墓出土的鈴形玉珠和台灣卑南遺址的古玉很相似，於是從二〇〇三年展開調查與研究，在台灣及東西亞各地，比對考古出土的玉石。後來洪曉純在澳大利亞國立大學考古學與自然史系與中央研究院飯塚義之合作，研究東南亞各國玉器研究的成果，利用X光光譜儀對收藏於東南亞各國博物館、年代分布於西元前三千年至西元五百年間的一百四十四件古玉進行鑑定。這項研究於二〇〇七年十一月在美國國家科學院院刊發表，研究報告中指出：「古玉的化學成分顯露出其出處，而分析發現玉中含有相當數量的鐵、鎂與矽，從成分判斷，證實其中一百一十六件古玉，即大約八成都是出自台灣的豐田玉。」已確認菲律賓、越南的中南部及馬來西亞的沙勞越地區出土的許多玉質耳飾品，都是用台灣玉做成的，顯示三千多年前的台灣先人已向東南亞輸出豐田玉。這項研究證實「台灣三千多年前就是東南亞的玉器貿易大國」。不僅對台灣史研究有很大的貢獻，終於將被遺忘的歷史拼湊完成，找回台灣的歷史定位，也改寫了世界貿易的歷史。

這項研究證實，台灣有涵蓋地理區最廣的史前海上貿易活動；在距今四千年前、即中國夏朝的時代，花蓮地區所生產的台灣玉就已貿易到菲律賓北部地區，迄今台灣玉更廣泛地出口到菲律賓、越南、婆羅洲、泰國南部等地區，分布範圍長達三千多公里。證明台灣先民早在三千年前，就有航海技術、



圖6. 斐濟出土的陶器碎片上的人面紋，可看出斐濟先民長像，研判來自台灣的拉比塔族人。陶片上的人面紋可辨識出頭髮、高鼻子、左眼和眼睫毛(右)。

發達的貿易活動及文化交流。由此可見，台灣的史前文化對東南亞地區具相當重要的影響，也證明台灣先民早在四千年前，就有航海技術、發達的貿易活動及文化交流。該研究讓世人更了解東南亞五千年前的海上貿易形式，到目前為止，全世界所發現涵蓋地理區最廣的史前海上貿易活動，也間接證實過去許多語言學者及考古學者提出「台灣是東南亞、太平洋地區南島民族原鄉」的理論。

## 參考資料

1. 周婉窈著，〈史前至一九四五年〉 / 《台灣歷史圖說》，中央研究院台灣史研究所籌備處特刊，聯經出版事業公司，1998年10月，pp. 10-12。
2. 劉益昌著，〈台中地區的考古遺址與史前文化〉 / 《存在的未知》，台中縣立文化中心，1999年6月，pp. 26-27。
3. 薛化元、劉燕儷編譯，《台灣先民的遺跡》，稻鄉出版社，1997年1月，pp. 23-29。
4. Thiel, Barbara. 1988. **Austronesian origins and expansion: The Philippine archaeological data.** *Asian Perspectives* 26.1: pp. 120-129.
5. 何顯榮 林勝義著，〈台灣人類文明起源地〉 / 《飛碟探索》珍藏本第3集，台灣飛碟學研究會，1999年5月，pp. 1-11。