

# 台灣可能是人類文明的起源地

飛碟探索季刊珍藏本 第3集 1999年5月 何顯榮 林勝義

**編者識：**去年十月初本會舉行記者會，發表台灣是人類最早最大的太陽帝國都城所在地的研究報告，呼籲政府及學術界重視台灣的古文明，例如澎湖虎井嶼海底十字城和全國各地古地洞，著手清理開發工作，並正式函請主管機關進行台灣古文明的開發，但迄今未獲回響；因此本會再接再厲，將有關台灣古文明的研究資料，加入最新及更精彩的部分，擇要提列寫成此文，讓讀者認識台灣有值得研究開發的古文明存在。**倘能經政府主管機關與學術單位的研究獲得確認，則台灣會是人類文明的起源地，其國際地位將超越一切。**

台灣可能是人類史前文明的起源地(home land)，可從下列十項不同角度的學術領域來探討：

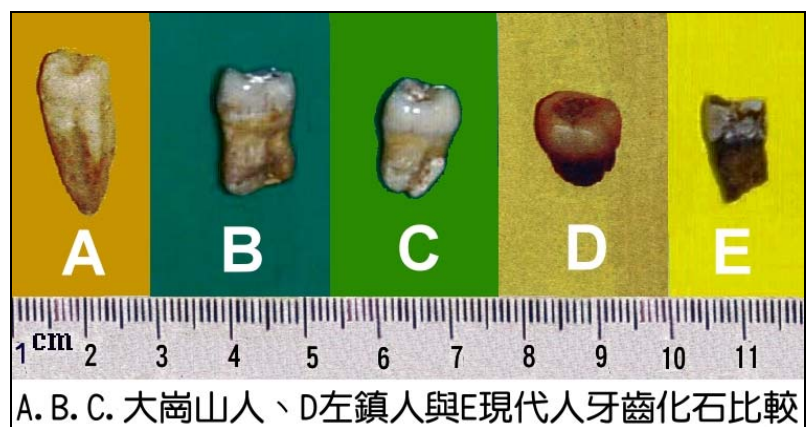
## 一、台灣是環太平洋地區最早的人類起源地。

根據地質學的資料，台灣是約在六百萬年前，第一次浮出海面，孤立於亞洲大陸東南側的海島。人類第四冰河期，大約在八萬年前，由北美的「威斯康辛」(Wisconsin)、歐洲的「沃姆」(Wurm)及世界其他各地的冰河作用(Glaciation)全面展開；大約在一萬七千年前，全世界的冰河作用達到頂點，然後逐漸消退，持續到一萬年前，冰河時代完全結束，現在正於第四間冰期之際。

在地球第四冰河期時，地面結冰，一些水分結成冰雪被攔截在陸地上，使海平面下降達一〇六公尺，歐亞大陸邊緣的西太平洋淺海陸棚，包括台灣海峽和琉球古陸因而形成寬坦的陸地，造成台灣與大陸連接為一片大地。約在一萬二千年前冰河時代結束，因氣候變遷、冰河融解、海面逐漸上升，而使台灣海峽恢復，台灣再與大陸隔離。

台灣存進入歷史時代以前的「遠古」時代，就有許多人群在這個島嶼活動過。這些早期的「台灣人」出現的年代，根據考古資料推測，可追溯到三至五萬年前有人類活動的遺跡，那時候正值第四冰河期，台灣海峽還是陸地，人與動物可從亞洲大陸直接走過來。他們在這塊土地上，留下了不少的活動痕跡，由考古學家在一些「遺址」發現許多遺跡及文物。從下頁圖表，我們可以看出：從舊石器時代、新石器時代(早期、中期、晚期)到金屬器時代，台灣各地有過各式各樣的史前文化。

一九六九年在台東八仙洞被發現的長濱文化遺跡，有屬於舊石器時代的石器，所經歷之全部年代約距今八千至四萬年前之間，這是台灣迄今發現最早的器物。一九七七年左鎮人在台南菜寮溪河谷地層發現人類頭頂骨的殘片，經日本學者下田信男教授用氟、錳鑑定年法，鑑定的結果，約距今二萬至三萬年前，是台灣最早的人類化石。

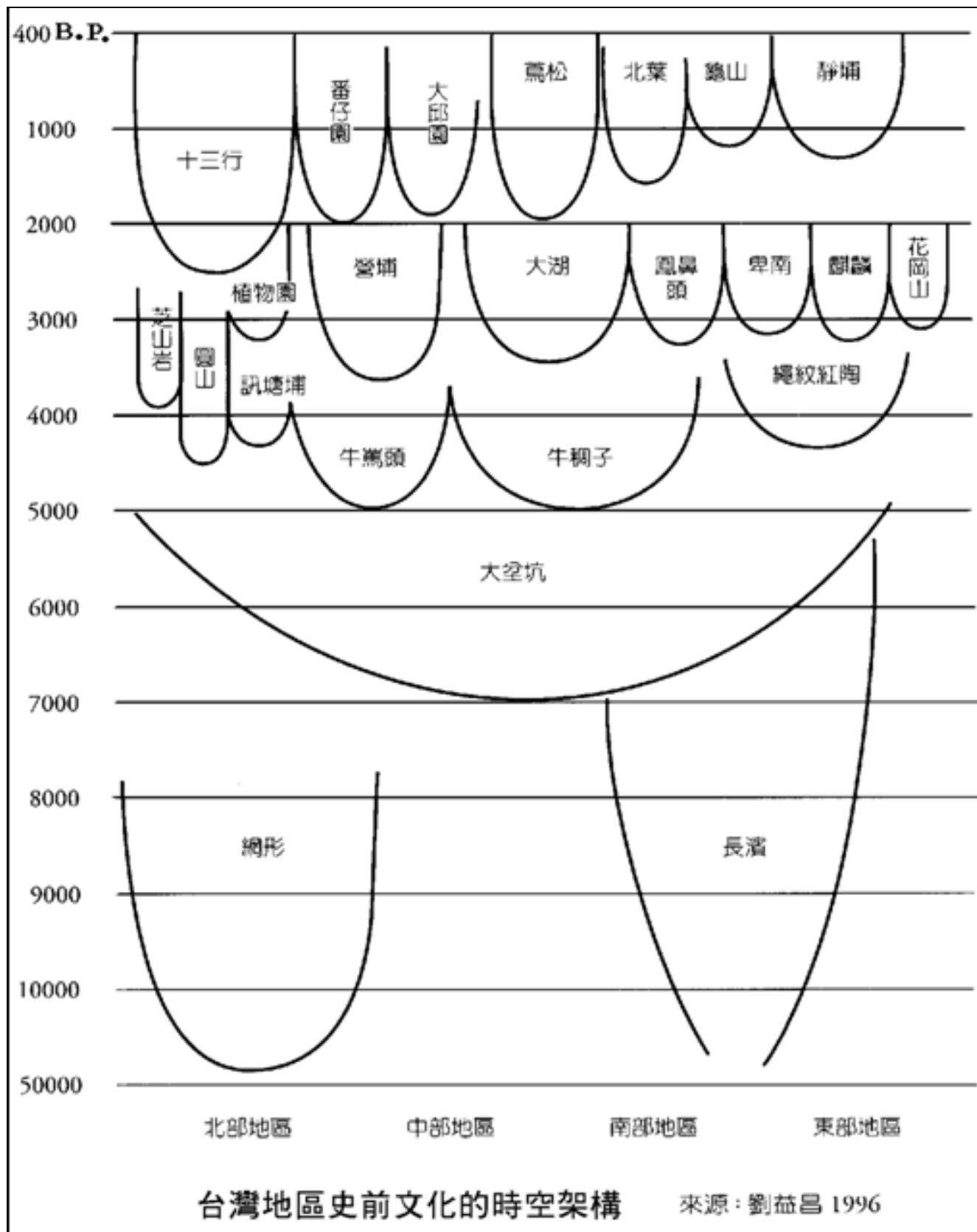


A. B. C. 大崗山人、D左鎮人與E現代人牙齒化石比較

高雄大崗山出土古人類牙齒化石，據研究比左鎮人還早。

一九九九年三月到台灣的日人馬場悠男和大塚裕之教授，又在高雄縣關廟的王良傑先生處，發

現從大崗山出土的一些人類二顆牙齒和一些頭蓋骨化石。據他們的初步判定，其年代介於三萬年以上的「左鎮人」和五十萬年「北京原人」之間。他們已攜帶這些化石回去鑑定中。將在今年七月來台發表鑑定結果，據他的初步經驗判斷，應比左鎮人還要早得多。



環顧台灣附近的其他地區，以現代人(智慧人)的出現歷史來看，大陸的山頂洞人經碳十四的鑑定有一萬九千年的歷史；日本最近發表最古文物——青森縣土器，推測有一萬六千五百年的歷史；巴布亞·新幾內亞有二萬二千年前的文化遺址，美洲的原住民的歷史也不超過二萬年，其他環太平洋的各島國以及東南亞的南島語系國家，包括玻里尼西亞人和紐西蘭等的原住民毛利人，其原住民的歷史至今的發現，還不超過二千年。可知台灣附近的環太平洋地區，人類存在的歷史都比台灣晚。因此台灣可以說是環太平洋地區最早的人類起源地。

## 二、史籍中的台灣史資料記載台灣是古人嚮往的蓬萊仙島。

《書經禹貢》揚州之項有：「島夷卉服。厥篚織貝，厥包橘柚，錫貢，沿於江海，達於淮泗。」（註：卉服—綿衣。織貝—鑲有貝殼的布料。錫—承受旨意。）根據日本學者尾崎秀真的說法，「島夷」應該是指台灣的原住民，貢物的織貝是台灣北部原住民泰雅族的珠衣。尾崎先生認為，台灣在五、六千年前，即中國的三皇五帝前，中國大陸做為貨幣材料使用的子安貝，即產於以台灣為中心的黑潮流域的島嶼，所以當時大陸的貨幣材料全仰賴台灣的供應；換句話說，當時的台灣支配著中國大陸的經濟，因此當時的台灣(蓬萊)也是中國民族唯一的憧憬之地，才有《山海經》所載「蓬萊山在東海中，島上諸仙人及不死之藥皆在」的敘述。其所謂的「蓬萊山」仙島的「洞天福地」，指的就是台灣。

至於台灣先民的素養，是否如《山海經》所載「蓬萊山的仙人」一般，我們可以看《台灣通史》林資修「台灣開闢紀序」云：「台灣自鄭氏建國以前，寔為太古民族所踞，不耕而飽，不織而溫，以花開草長驗歲時，以日入月出辨晝夜，岩居谷飲，禽視獸息，無人事之煩，而有生理之樂，斯非古之所謂仙者歟？」以此來說明台灣在史前時期，其太古民族的生活、心裡以及生理，就是神仙的樣式，足以說明台灣的先民就是古人嚮往的「神仙」，台灣就是「蓬萊仙島」。

日人國分直一教授，嬰兒時就到台灣，大部分時間都在台灣長大。從京都帝國大學主修歷史畢業後，一直在台灣從事歷史的教育與研究工作，對台灣的考古與原住民的研究貢獻良多，經常深入原住民的居處，探索他們的風俗。根據他的考古研究，聲稱台灣原住民的殺人砍頭風俗，在舊石器時代根本不存在，而是到新石器時代，需要土地耕作，為阻止外人的侵佔，始有砍頭之風俗。日本鈴木質教授也說，自古迄今，原住民的內心中有一種崇高的品性，出自於「誠」，支配他們精神的心靈，有如純潔無垢的白玉，令人不得不肅然起敬。他們就像幼兒一樣天真，像神仙一樣純潔。他們的社會即使沒有被動的制裁和法律的規範，也能自然無為地保持秩序，這是台灣先民傳衍下來的心胸。

根據中、外學者專家的深入研究，均可發現台灣的原住民在外來民族未入侵以前，是生活在「蓬萊仙島」的洞天福地裡，過著神仙樣式的日子，而在外來民族入侵後，迫使原住民劇烈的改變原有內心的崇高品性，因而台灣的原住民才走了樣。

## 三、台灣是全世界涵蓋最廣語類最多的南島語族起源地。

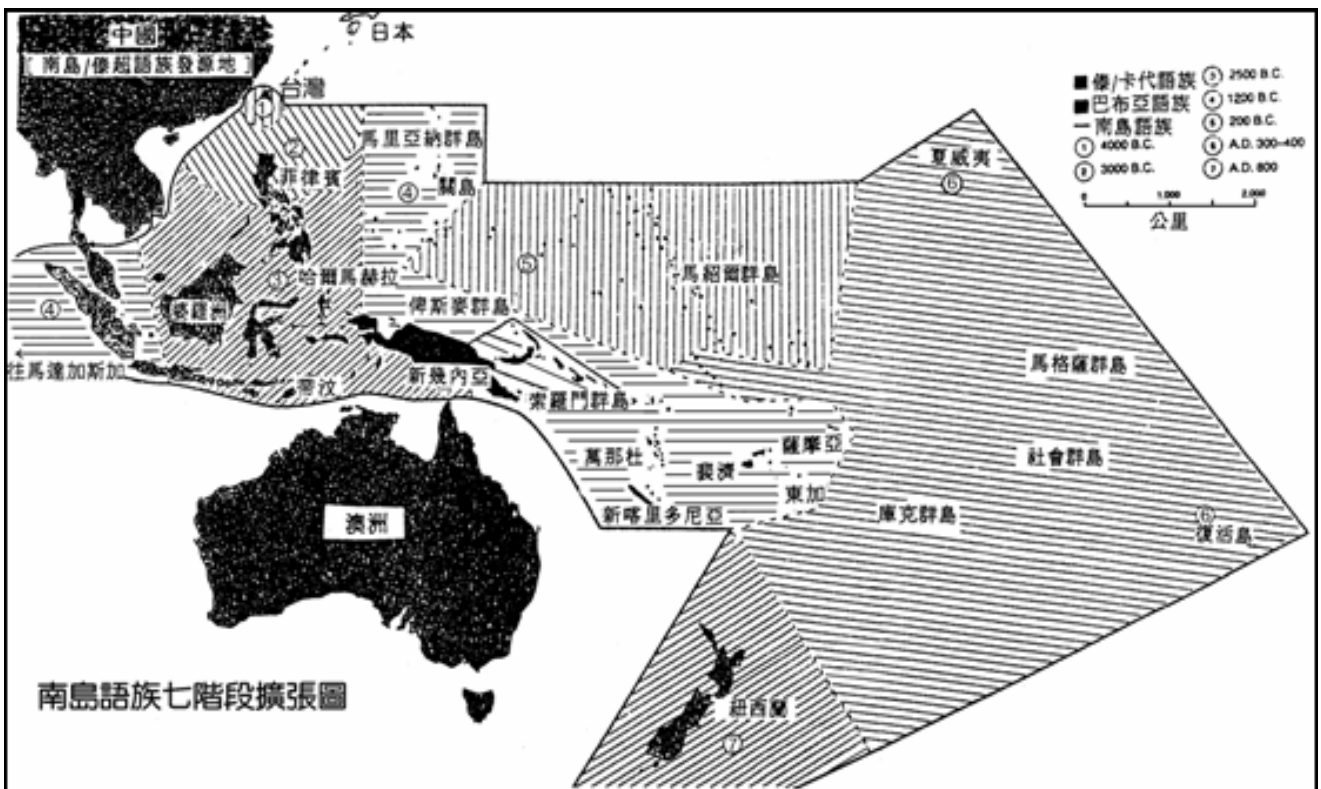
南島語族(Austronesian language family)是世界上的大語族中，使用人數之多與分佈之廣泛僅次於印歐語族者。這個大語族現今遍佈於整個太平洋及印度洋中的二萬多個島嶼和中南、馬來兩個半島上，散佈於地球表面約三分之二的地區。包括馬達加斯加、印尼、菲律賓、新幾內亞、紐西蘭、夏威夷、大洋洲等各地島嶼的語言。這個語族的分布，估計約有兩億八千萬的人口；南島

語約有五百種，成為世界上種類最多語系、地理分布最廣的語言。

台灣原住民族也是屬於南島語族，在台灣約有三十萬說南島語的原住民，現在還能辨認出來二十幾種不同的語言，這是全世界南島語族成員最密集的一個地方，而他們的語言又是最為分歧的。一九九八年十月許木柱等學者以體質及遺傳基因的基礎研究，發表研究報告：「台灣南島族群的生物類緣關係」，指出台灣原住民是單一起源，證明台灣的原住民是由同一族先民所分出。

依據考古語言學，一系統的語言，傳承愈久遠、其語言的變化愈複雜。國內外二十年代以來，很多歷史語言學者所公認的一條定理是，一種語言的發源地，是在它的各種類型（方言或語言）最分歧、種類最多的一個區域。由台灣傳衍出去的南島語是世界上種類最多的語系，範圍也最廣闊，當然可以將台灣看成全世界最早的語言起源地。

近代國際南島語言學者似乎有傾向台灣是較複雜的南島語言區域。國內的考古語言學權威——中央研究院歷史語言研究所所長李壬癸，首先提出台灣是南島語族起源地的看法。最近有二位學者，語言學家 Robert Blust 和考古學家 Peter Bell-wood，認為南島民族的起源地應該是在台灣，向外逐島遷移擴散出去。目前這個學說已被大多數學者採信。



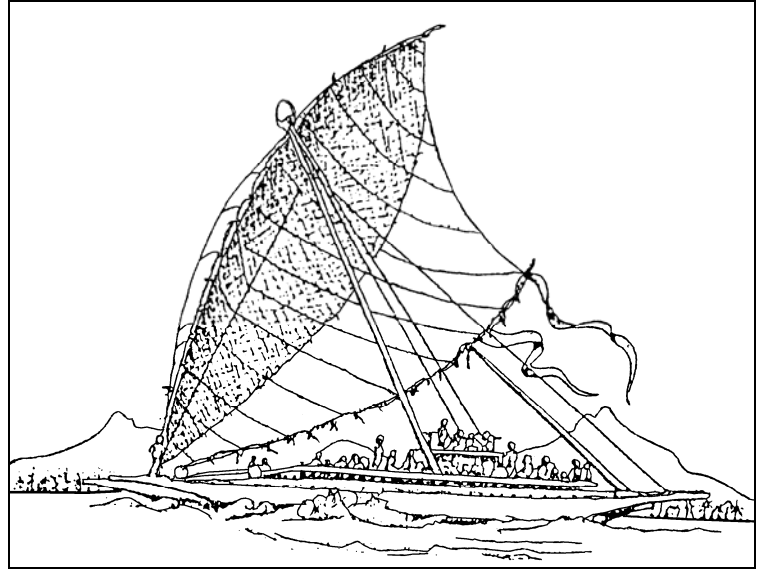
在歷史文化的觀點，語言是文化傳承的工具，台灣是南島語族的起源地，由台灣傳衍出去的不僅是語言，當然也包括其他當時的文化。因此，由人類語言的傳衍，台灣當然也是人類文明的起源地。

#### 四、太古時代世界航海技術最優越的玻里尼西亞人血統出自台灣

在大洋洲南島語族的原住民，是古代全世界最偉大的航海者，被稱為「玻里尼西亞人」(Polynesian)。近代科學家曾根據歷年觀察天文累積下來的資料推論：玻里尼西亞人從南太平洋上的家園登舟後，遠在哥倫布發現新大陸前二千年，即距今二千五百年前，可以不必依靠陸上的地標，

藉著天狼(sirius)與大角(Arcturus)兩顆星的指引，順著南向的貿易風，航行二千多哩後，到達夏威夷。並且得到確認他們可以根據自然現象，譬如日月、星象、海流、風向、飛鳥、雲層變化、海洋生物等，可以確定航向，進行的雙向航行，橫渡佔有地球表面大約三分之二面積的太平洋。甚至到達非洲東邊的馬達加斯加島，可以說玻里尼西亞人是可以到達全世界各地的優越航海者。他們的優越航海技術，比邁諾人和腓尼基人還要精良甚多。

玻里尼西亞人，應包括所有居住在太平洋和印度洋海島，以航海為交通的南島語族。根據一九九八年八月紐西蘭的生物學家張伯斯在研究報告中指出，根據使用分析人類去氧核糖核酸(DNA)的新技術所進行的研究顯示，住在包括夏威夷及紐西蘭在內等南太平洋島嶼的玻里尼西亞人，祖先極有可能來自台灣，即血統出自台灣；並證實南島語族從台灣開始逐島遷移的學說。澳洲的史前史安德森教授也支持太平洋地區其他玻里尼西亞人的祖先，極可能以台灣為起點，經過許多世紀的時間越過太平洋，



一八〇八年斐濟的玻里尼西亞人駕駛的雙連體獨木舟

，逐島南遷到現在的聚居地。因此，他同意大洋洲的民族是由台灣為起點遷移出去的說法。因此，太古時代在大洋洲航海技術最優越的玻里尼西亞人，血統出自台灣，由台灣為起點遷移出去的說法，得到大多數學者的認同。由此可知太古時代，到達全世界各地的航海者，其起源地就是台灣。

## 五、台灣先民缺乏「舟船」詞彙。

南島語族從台灣逐島遷移的時間推論為五、六千年前開始，仍未定論。由於南島語族從台灣逐島遷移出去，時間在六千年前開始的話，當時台灣四周都是浩瀚的海洋，並且南島民族要從台灣擴散到這麼廣大的海洋地區，而且在移民之後又能在島嶼之間保持若干來往，他們必須擁有優良的航海技能和舟船工具，因此南島語族有關這一方面的詞彙也很豐富。這種現象在現代大洋洲東部各島嶼上的語言固然如此，在西部南島語言（包括菲律賓、印尼、馬來西亞等地）也大都如此，惟獨台灣地區例外。

台灣原住民的語言，獨缺有關航海或舟船詞彙，這些年來研究比較南島語言的學者，曾對台灣南島語言做過全面性的比較研究。現在仍然存有高砂族語言的原住民，居住地大都在內陸，遠離海洋，而在內陸居住地並沒有大的河流或湖泊可供舟船行駛。至於原來居住在沿海一帶的平埔族憑藉近代少數老人記憶中的語言，語言工作者能夠記錄的語料實在非常有限。一般都認為台灣南島語言沒有保存古南島語的舟船同源詞。

中央研究院張光直副院長認為，假如原住民是一萬年以前，台灣海峽在地球第四冰河期結束後，海水逐漸進入，被台灣四周出現的海水逐漸困住了，他們根本就不需要舟船前來台灣，因為他們已在台灣！這是否意味著台灣就是古南島民族的原始居留地，航海技術要等到從此地擴散時才開

始發展出來的；換言之，台灣先民早在冰河期結束以前——一萬二千年以前，已從台灣四周的陸地走到台灣，根本不用舟船，而在冰河期結束以後，海平面開始上升，大陸陸棚逐漸下沉，一部份居民感覺到陸沉的危機，因此他們攜帶著南島語言和文化，乘船逐島陸續遷徙，移居到南方較溫暖、幅地廣大、環境優良、生活容易而尚未開發的太平洋和印度洋各島嶼，才發展出來舟船與航海技術的用語。

至於台灣沒有保存古南島語的舟船同源詞，是否有被遺忘的可能呢？由於台灣的原住民——高砂族和平埔族，共有近二十族，各族現行的語言各不相同，不可能恰巧全部將舟船的用詞遺忘吧！由「舟船」詞彙的研究，可以發現台灣的先民早在第四冰河期結束前已在台灣定居。由此可推論，在第四冰河期結束後，台灣的原住民遷徙、移居至太平洋和印度洋各島嶼，成為今日的南島語族。因而，台灣被認為是世界上最大語族起源地。

## 六、台灣擁有百餘條冰河時期先民賴以生存的地洞。

一九二九年，日本專家在高屏溪下游發現海平面下深約六百公尺的「匿谷」，推測台灣應曾有「冰河」的存在。一九三二年，知名的博物學家日人鹿野忠雄來到雪山主峰考察，看到宏偉壯麗的雪山一號圈谷，有冰斗般的圓弧狀外形，以及谷底許多冰蝕和冰積的地形遺跡，發表雪山確實存在許多冰河遺跡的論文；其後他又提出台灣境內有八十個高山冰河圈谷的觀察報告，此後台灣冰河的研究就中斷了。

一九九八年十二月，台大地理系王鑫教授與其學生楊建夫提出研究報告，說明經北京大學地理研究所所長崔之久陪同下，進行雪山冰河考察；於六月三十日與崔之久在三千五百公尺以上的「雪山主峰圈谷群」坡面的第一、二號圈谷，發現谷內有冰斗才有的「冰坎」地形，以及在黑森林裡發現在學術界爭論長達七十年的冰河「擦痕」，這些跡象都直接顯示第四冰河期的冰河曾經在雪山降臨。由此可知台灣確實曾有一段很長「冰河期」的肆虐。

若以古代地球的生態環境來考量，聰明的人類要渡過冰河期，最好的方法就是開鑿地洞，躲入洞穴，避開冰雪嚴寒的天氣，才能生存下來，就如舊石器時代在台灣東部八仙洞的長濱文化和在中國大陸的山頂洞人，都是在地洞中被發現的。

台灣著名的地洞有：基隆市 13 處、台北市 13 處、台北縣 10 處、桃園縣 4 處、宜蘭縣 3 處、南投縣 4 處、台南縣市 2 處、高雄縣市 2 處、屏東縣 2 處、花蓮縣 4 處、台東縣 2 處、其他地區 2 處，以及外島 3 處，總共有 64 處地洞。每處地洞並非僅一條，有的許多條相互貫通，錯綜複雜，因此應有百條地洞以上。

台灣的地洞有很精良的設計，包括考慮猛獸、排水和通風等。地洞有的長幾公里，寬度有的可以二十人並排而行，洞中有的還有水井，甚至留下貝殼而形成「貝塚」。根據台灣地洞的特徵，可以確認都是人工挖掘而非天然形成的。但是，經過詳細調查，已排除近代日據時代挖掘來躲避美軍轟炸，以及是國軍開闢為軍用這二個因素而建造的。然而開挖年代，仍然不詳。根據隋朝的《隋書流求傳》中有一段記載：「琉求國(台灣)居海中，當建安郡(今福建建甌縣)東，水行五日而至，土多山洞。」由這句「土多山洞」，已載明台灣的地洞是在隋朝以前就有的；至於隋朝以前的史料更是缺乏而未記載。

台灣六十餘處地洞在隋朝以前開鑿的，需要花費非常龐大的人力，一定有其必要性，台灣的學



術界尚無人深入研究。以現代的眼光來追溯先民的時空，台灣地洞應是先民們在第四冰河期渡過寒冰及惡劣的生活環境而開鑿的，才能繼續生存繁衍至今。為證明此點，經過我們的仔細調查，有些地洞的洞口附近發現仍留有貝塚，顯示先民在洞內食用後的剩物，如骨頭、魚刺和貝殼，就棄置於洞口附近，形成的「垃圾堆」。例如圓山大飯店有一個自然形成、並經人工補強的逃生隧道，其洞口即是劍潭被列為古蹟的史前文化遺址——圓山貝塚。根據台灣的貝塚，可以推測這些地洞都是冰河期先民的居住處，這才是台灣百餘條地洞用途的真相。

台灣的六十餘處地洞，除了台東八仙洞曾做過考古研究，發現有約四萬年前長濱文化的遺蹟外，其他並未做考古研究。居然已在第一個地洞發現先民遺物，其餘六十餘處地洞竟不再探測，非常可惜。這些已被封閉或埋沒數萬年的古洞，可能有比長濱文化更有價值、珍貴的古文明遺跡。

台灣的地洞分布全島，甚至附近島嶼都有。尤其在北部，其人工挖掘的地洞，其密集度是世界第一高。既然台灣的地洞是在冰河期用來居住的處所，我們可以推測當時台灣一定有一大群的智慧人定居，渡過冰河期。因此可以推測台灣是冰河期結束以前，是全世界智慧人聚集最多的地方，也就是冰河期結束以後，人類智慧輸出的起源地。

## 七、台灣曾是各地邦聯的「幃幄中心」。

台灣地洞的分布，極大部分集中在台灣北部的基隆市、台北市、台北縣、和桃園縣；換言之，在第四次冰河時期，先民大部分集中在台灣北部過活，然而台灣北部正是原住民中的凱達格蘭族所活動的地域。近日國際知名的考古學家在進行的大屯山區面天坪的挖掘工作，已經發現屬於台灣平埔族的凱達格蘭族大屯社遺址，因此我們必須藉著探討「凱達格蘭」族的現有資料來推測最早期先民的來源及文化。

「台灣」一詞是依據十六世紀時，凱達格蘭族原住民母語之名「大惠宛」或「大大宛」，荷蘭文獻稱「台惠宛」。一六二〇

年中國明朝稱「大惠國」，清朝以荷蘭語音「台惠宛」譯成漢字「台灣」，沿用至今。「大惠宛」一詞原住民的語義是「幃幄中心」。「凱達」一詞是先民祖先的聖名。「格蘭」一詞，其義為「聯結」，現代語稱為「邦聯」之意。因此「凱達格蘭」族的居住地——台灣，就是「邦聯幃幄中心」。

拉丁語音的「格蘭」，因在亞洲各地的土著語音略有不同，故其同音同義異字有「圭籠」、「雞籠」、「基隆」、「雞南」、「吉隆」等，為表示當地為「邦聯」之地，各以其土音作為當地的地名，都是以台灣為「邦聯幃幄中心」的「邦聯」地區。由於地名經常更換，尤其在改朝換代以後，古地名留至今的非常有限。然而中國內地仍以「雞籠」為地名者，且在隋唐以前就已被使用而存在的地方有：浙江省至少有五處：1. 杭州龍井雞籠山、2. 嘉興海鹽雞籠山、3. 寧波象山雞籠山、4. 台州黃巖雞籠山、5. 嚴州桐廬雞籠山。其他：6. 南京雞籠山、7. 福建閩侯雞籠山、8. 安徽和縣雞籠山、9. 廣東翁源雞籠山、10. 湖北陽新雞籠山、11. 湖北鐘祥雞籠山、12. 湖北通城雞籠山、13. 香港雞籠山、14. 浙江湖州雞籠港、15. 廣東連縣雞籠關、16. 浙江溫州雞籠礁、17. 廣東曲江雞籠墟 18. 海南島又名雞籠島等，不勝枚舉，這些同為「雞籠」的地名，包括山、港、關、礁、墟、島，不可能其地形狀都像養雞的籠子「雞籠」。

此外有東南亞的馬來西亞吉隆坡等。我們可以確定這個「雞籠」就是「格蘭」（台語就是雞籠）——「邦聯」之地。例如台灣與荷蘭官方簽訂的「圭籠合約」書，就是「邦聯合約」，現仍收藏在荷

蘭海牙皇家博物館。由此可知台灣是各「邦聯」，包括大陸、東南亞、大洋洲等邦聯的「幃幄中心」，也就是世界各邦聯運籌帷幄的樞紐。

## 八、澎湖虎井嶼海底十字城及台灣近海的海底遺跡。

澎湖海底「虎井沉城」，在清道光年間即有此傳說，有近兩百年了。一九八二年十一月，台灣潛水界創始人謝新曦先生，在澎湖縣虎井嶼東南側海面的淺灘、正北回歸線下，距虎井嶼要塞僅五十公尺，發現海底有巨大十字型城郭狀構造物。估計其城牆呈等寬的構造物，長約五十至八十公尺，上端厚約一點五公尺，底部厚約二點五至三公公尺，確實的高度因牆基被珊瑚圍繞無法估計，但露出的部分至少有三公尺高。城牆完好，城內還遺有部份類似建築

物。牆的上端有數處缺口，呈鋸齒狀，像是遭到撞擊而損壞的，但因有生物攀附無法看清楚。牆的材料是澎湖本地盛產的黑色玄武岩石材，每塊長約一台尺，寬半台尺的石塊，重疊構築而成。另外還在海底發現一塊約二點五公尺見方的大石塊，上頭有明顯的「十」字痕跡。城牆頂端距水面約三至六公尺而已，天氣晴朗時即可在船上目視。

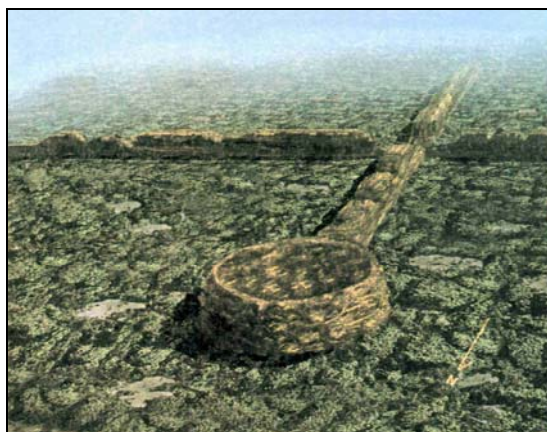
十字城的兩道城牆呈直角交叉，牆壁體上端有些部分已被侵蝕而呈凹凸不平。且北端又連接呈現完整圓形的構造物，其直徑外牆約有二十餘公尺，內牆約有十五公尺，自然界絕對不可能會形成如此巨大的完整圓形構造物，顯然出自人為的傑作。因上端大部分已坍塌，實際高度未能確定。另人稱奇的是只有在十字城牆構造物的岩石才長海草，其他的海底岩石都不長海草。把城牆的海草刮下，可以看到城牆的岩石是玄武岩，與地上的岩石的岩質不同。再仔細檢視城牆的岩石，發現城牆的岩石有由疊砌而成的跡象，且城牆的岩石與岩石之間銜接得相當完整，與自然岩石受到侵蝕的凹凸面不同。由此可知十字城構造物的玄武岩是由人工搬運來而堆砌而成的。

直徑二十公尺的圓形構造物，探測小組推測是祭壇。但是比對史前文明遺蹟、人類最古老的城市——以色列的耶律哥城，距今約九千年前所建造的市鎮，由其遺蹟發現城牆的一角有直徑十公尺的瞭望台，與澎湖虎井嶼海底十字城圓形構造物的形狀非常相似。因此我們認為這個圓形構造物應也是瞭望台，然而十字城的瞭望台比耶律哥城的大一倍。

我們推測澎湖虎井嶼海底十字型城郭狀構造物，是在一萬二千年前至八萬年之間的冰河期，台灣海峽還是陸棚時所建造的。在冰河期結束時，海平面上升一〇六公尺而沉到海底。若要瞭解虎井嶼海底城牆的真相，必須進行大規模的清除工作，包括刮除石牆上的珊瑚及微生物等，才能看到「虎井沉城」的全貌。

倘若能將十字城的覆蓋物清除，城市顯現出來，則將重寫人類文明史。人類最古老的都市是在台灣的十字城，而非以色列的耶律哥城。人類的文明史將由一萬一千年往上推升至一萬二千年到八萬年之間。最

重要的是人類「文明的發源地」將由底格里斯與幼發拉底兩河流域之間的「美索不達米亞」更改為「台灣」、世界最古老的城市文明——「蘇美文明」，亦將改為「台灣古文明」，聯合國必將台灣的古蹟列為世界級古蹟，不得受到侵佔或破壞。



澎湖海底部字沉城日人探測後繪製圖



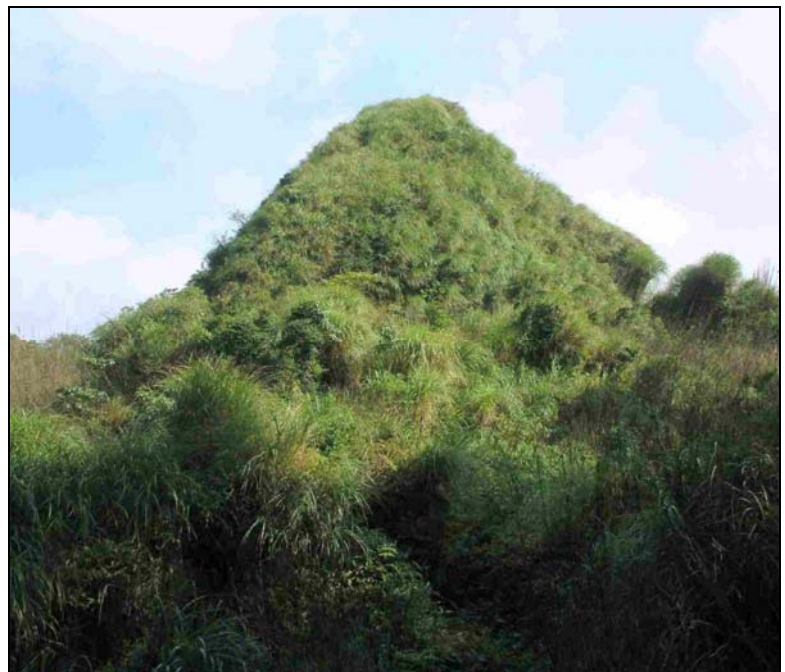
此外發現台東太麻里近海海底二百公尺長的巨石構造物，墾丁國家公園佳樂水近海海底四邊四十公尺寬、十五公尺高、上部有十公尺見方祭壇狀平台的金字塔型構造物、三貂灣海底巨石群以及海底巨樹遺蹟，這些可能都是冰河期在台灣先民的遺物。倘若這些海底的古文明遺跡得到確認為冰河期時代構築的，則世界的文明將以台灣為最古老之處；換言之，人類的文明將被視為以台灣為起源地。

## 九、台灣巨石文明及陸上遺跡。

近年在台北七星山發現的金字塔，是經台灣原住民族文化聯盟總召集人林勝義先生所提出的，曾被學術界存疑，最近已有地質學家確認是人造物。這座海拔一〇四〇公尺的無名金字塔山丘，位於七星山主峰、南峰及東峰交界處。經現場觀察，對於在七星山主峰群之間、呈三角錐狀的陡峭山丘，外表一部分可以看出是整塊天然岩壁，但另一部分有植物和薄層的沙覆蓋，已被風雨侵蝕成凹凸不平，卻具有規則狀，經清理覆蓋物後，可以看到一塊塊岩石的本貌。由此可以發現土丘部分是由許多岩石疊砌起來，把山丘較凹陷的部分補成完整三角錐狀的金字塔。因此，可以看出，先民是利用現有的山丘地形，構築成為三角錐狀的金字塔。因此，我們可以確認這座金字塔是經由人為構築而成的。且由其高出基面約二十公尺的覆草顏色與周圍不同，更可分辨出這是人為構築物，也就是古代的巨石文明遺物。

根據日人金字塔研究專家酒井勝軍的說法，這個構築物，就是金字塔的「主殿」。

另在金字塔正前方的地軸線上，接鄰有一塊高和寬均約十公尺的平滑巨石，這是反射太陽光的「鏡石」。在金字塔主殿的正前方，對準紗帽山的中央凹處，經專家測量計算結果，確定曾是指向正南的地軸線。在地軸線上有連續二堆呈三角形的凸起物，經實地察看得知二堆都是人工堆疊的石堆，其三角頂均成直線排列，這二石堆應該就是指示方向的「方位石」。



台北七星山金字塔

另在金字塔正後方的地軸線上，有約六米高的陡峭石堆，其基部中間有三個呈三角形未雕刻的石碑，中間的較大，兩邊稍小成對稱。由於這些石碑都沒有刻上任何文字，可以得知非漢人的墓碑。由其位置可以看出是古人祭天壇，應是金字塔的「副殿」。在主、副殿的垂直方向上，有一塊約二公尺的岩石，岩面上有很深的雕刻紋，呈二線交叉的十字形，這個圖形正是在世界各地古文明遺跡中經常看到的太陽標誌，所以這塊岩石就是所謂的「太陽石」。

更讓人感到不可思議的是在金字塔主殿裡和旁邊都有地洞入口。在金字塔主殿正後方、副殿前面祭天壇的地上，用力跳一下，就可發覺地面的聲音不對，可以發現地下可能中空，可能是地洞通

過之處。因此我們可以確定的是七星山本身就是一座金字塔，海拔一千二百公尺的高度，和埃及的古夫王大金字塔一四七公尺的高度相比，要高得多了。

另在七星山金字塔附近有龜紋圖石雕的巨石，雕紋是屬於龜圖，經地質學家確認是人工雕琢的花紋，其年代也是數萬年；在龜紋石雕附近有巨石雕鑿的龜石，其頭部有明顯雕刻的眼睛和嘴巴，龜身也有雕刻精細的六角形龜甲圖形，栩栩如生。祭獸壇是有狀如恐龍的二塊巨石嘴對嘴相對，中間架空，下部為人工刮平的祭台。七星山的這些巨石文明遺跡，屬於史前時代的傑作。最近陽明山國家公園管理局已著手進行大屯山和七星山古代遺址的考古研究，並且已獲得初步成果。除此之外，在全國各地還有許多巨石文明的存在，例如鶯歌石、老鷹石、獅子石、座椅石等，只是尚未受到確認而已。倘若這些巨石文明能得到確認為太古時代的遺跡，台灣有可能是人類文明的起源地。

## 十、台灣是史前時代南北方文化因素交流的樞紐。

在日據時代的台灣史前時代文化相，早期的研究似乎特別偏重南方的因素。其被認為可代表南方因素的石器有：「有肩石斧」、「有段石斧」和「靴形石斧」等。

台灣史前時代南方文化要素分佈於台灣及南島語族，其分佈的北限並不是台灣，從華北、華中、東北、朝鮮、琉球、九州、日本本土擴展到北海道、庫頁島都有發現，所以一般認為直接從南方傳至台灣，再由台灣傳播到北方。日人國分直一認為台灣的「有肩石斧」、「有段石斧」和「靴形石器」等，至少有一部分不無可能和華北、華中沿海地區的史前文化一起追溯到由台灣傳過去的。

台灣史前時代有北方文化的因素，就如石製品：石菜刀、有孔磨製石鏃、磨製有柄石鏃等，土製品：黑陶、彩陶、紅陶、土偶等，這些石製品和土製品的出土地理位置只在台灣的北方才被發現，包括華北、華中、東北、朝鮮、琉球、九州、日本本土擴展到北海道、庫頁島等，然而在台灣的南方，如華南、菲律賓、婆羅洲、大洋洲、中南半島等，都未被發現。因此，台灣史前時代有北方文化的因素，其以台灣是其分佈的南限。這裏所說的「北方性」主要是指華北。

以上關於台灣史前時代的北方性文化的浸潤痕跡，可以說經由石器、土器更趨明朗化。台灣史前時代有北方文化的因素，其以台灣是其分佈的南限，日本國分直一教授認為這些文化因素，如果不是從北方傳來，就必須確認是台灣本島所發生的文化。他又認為南方因素的文化一部分從南方傳至台灣，再由台灣傳播到北方，因此台灣成為史前時代南、北二文化因素交流之樞紐。因為南方因素的文化，現在已知台灣是南島語族起源地，當然由台灣傳播到南方各地，不會從南方反傳過來，再由台灣傳播到北方。因此，我們認為台灣在史前時代，可能是南、北文化因素的原始發生中心地，在文化興盛的時代，傳播到南、北方各地。以此來看，台灣可以作為史前時代人類文明的起源地，並不為過。

## 十一、台灣輝煌的歷史與文化可能來自在太平洋消失的太陽帝國

由以上十項因素，可以確認台灣曾有輝煌的歷史與文化。這些優勢並非偶然的突發形勢造成，一定有其歷史淵源。但是，蒐集台灣、中國以及世界的歷史檔案，迄今均無所獲。因此，我們尋求正史以外的口傳或野史資料加以研究，發現台灣的這些優勢可能來自傳說中、在太平洋沉沒的「姆大陸」太陽帝國。

太平洋的「姆大陸」之研究，首推英國詹姆士·喬治·瓦特。他在印度發現了一些記載著奇怪文

字的粘土板，經過二年的研究，解說出粘土板上的意義。再經過五十年的旅行探訪，他從世界所有遺跡、碑文、以及古書、石板符號、古代馬雅族的古記錄「特洛亞諾古抄本」、「可魯鐵西亞奴斯古抄本」，以及西藏的「拉薩記錄」等等；又在墨西哥烏休馬爾古代遺跡「秘儀神殿」的壁上，發現殘留有「本神殿是為了要追悼，傳達吾人教義的西方國家姆大陸的崩潰而建造的」的碑文等，徹底調查研究的結果，得到了一個結論，那就是在一萬二千年前，確實存在著現已沈沒在太平洋海裡的姆大陸，而這塊大陸當時已有了相當的文明。一九二六年，喬治瓦特出版了一本以「遺失的姆大陸」為標題的書，內容中詳細地描繪出其住在地面上繁華與興盛的「姆大陸」。

姆大陸的帝王叫「拉姆」，「拉」意思是太陽，而「姆」意思則是母親，這個國家被稱為「太陽之母的帝國」，簡稱「姆帝國」，或「太陽帝國」。拉姆在遍開荷花的美麗樂園的首都裡，建造巨大的神殿和宮殿，並建造七座大都市，他們依循著宇宙法則，過著安和的生活。太陽帝國是一個具有高度文明、世界第一個的強大帝國，其文明之始至少也要回溯至五萬年以前。姆大陸人民也十分精於航海術，因此經常組織殖民團進出海內外，在世界各地建立殖民國。

姆大陸沉沒的慘劇是在一萬二千年前，先從太陽帝國都城的地鳴開始，接著附近的一連串的火山爆發，引發了劇烈的地震以及狂暴的海嘯，使太陽帝國都城及其附近的陸地及幾座城市頓時被高大的海浪所吞噬而毀滅。接著氣候轉暖，使陸上冰雪融化，冰河期因而結束，海平面上升一〇六公尺，淹沒大部分的姆大陸和附近的低地。太陽帝國的都城所在地可能在台灣島附近的陸棚上。

倘若太平洋上曾有姆大陸的存在，其年代是在史前的五萬年前到一萬二千年前。由考古的發現，台灣先民在三萬到五萬年前，即太陽帝國興盛的時代，已在台灣定居，並且比太平洋上任何一個民族都早。

另外在古籍上的紀錄，太古時代的台灣先民有高度的文明，過著神仙般的生活，和邱治沃德的說法：「太陽帝國的人民有高度的文明，依循著宇宙法則生活，不論是何種人種，任何人都過著水乳交融的和樂日子。」兩者的物質和精神生活都很相似。

因此，根據上述十大項的要素，我們可以推測：「台灣先民的文明傳承自姆大陸的太陽帝國，為人類史前文明起源地」。

## 呼籲：

根據上述十項，若能由考古專家深入研究得到確認，則台灣將重寫人類文明史。因此，根據本研究，我們提出誠摯的呼籲：

一、若要瞭解虎井嶼海底十字城的真相，必須進行大規模的清除城區範圍的淤泥，並刮除石牆上的珊瑚及微生物等，看到「虎井沉城」的全貌，才能確定人類最古老的都市是否為台灣的「十字城」？人類文明的起源地是否為「台灣」？

二、迄今，除了台東八仙洞曾做山洞考古，所有一千五百個考古遺址均在露天的曠野。這些露天的考古結果幾乎都是認定在新石器時代以後的遺址。其實大家所知，人類的發展是在渡過冰河期的山洞生活以後，大地回暖，才走出洞穴，在和暖的陽光下生活。因此，台灣要一部清晰的史前史，應從台灣六十餘處、百餘條地洞去探尋先民的遺跡。

三、七星山「金字塔」的古文明遺跡，國內可以由歷史、考古、語言、地理、地質等領域學者專家，組成一個勘察團實地調查七星山「金字塔」，好讓真相大白。