

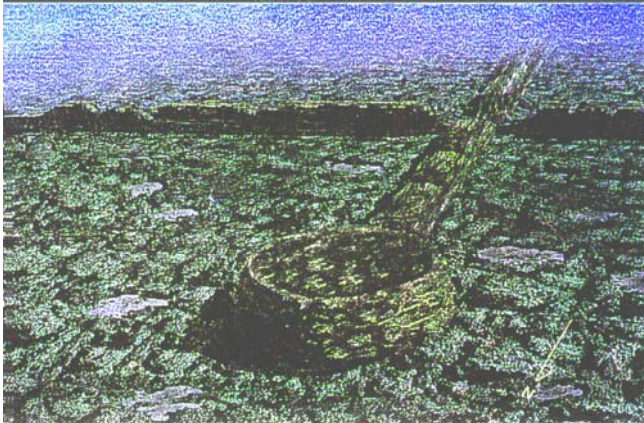
## 在太平洋上消失的高度文明「姆大陸帝國」所在地 — 台灣

\*何顯榮 \*林勝義 1999年8月

台灣的先民絕非在六千年前從大陸遷移來的

依據近代考古學家挖掘台灣原住民的古代遺址，發現的文物，其年代大部分是新石器時代，有許多的文物與大陸相似，因此一些考古學家認為台灣最早的原住民是距今約六千年前，從亞洲大陸遷移來的，這種說法值得商榷。

近期由台灣和日本專家學者合組的探測小組已經探測到在澎湖虎井嶼海底十字型城郭狀構造物和琉球與那國島海底的祭壇遺蹟，其中虎井嶼海底十字型城郭狀構造物是由中華台北水中運動協會名譽理事長謝新曦領導深入海中探測所得。二者都已被確認是台灣先民的遺蹟，其建造時間應在冰河期，海棚露出地表時。因此這二個古文明遺物，其建造時間應在一萬二千年前至八萬年前之間。這個年代已比中國的遠古傳說時代——三皇五帝——還早。因此，我們否定台灣第一批原住民於距今六千年前由大陸遷移過來的說法。



澎湖虎井嶼海底十字城郭狀構造物 琉球與那國島海底祭壇遺蹟

根據地質學資料的記載，台灣是約在六百萬年前，第一次浮出海面，孤立於亞洲大陸東南側的海島。在地球第四次冰河期時，雨水被攔截在陸地上而結成冰雪，一些水分無法流入海中，以致海平面下降、海棚自然露出地表，台灣海峽因而形成寬坦的陸地，造成台灣與大陸連接為一片大地。約在一萬二千年前冰河時代末期，因氣候變遷、冰河融解、海面逐漸上升，而使台灣海峽復原，台灣再與大陸隔絕。

因此，另有一些學者推測第一批台灣原住民的由來，是在冰河時期的一批大陸人，獵狩動物和採集植物，走過乾枯的台灣海峽而來的。這種說法，台灣第一批原住民至少應是距今一萬二千年以前由亞洲大陸遷移過來的。但是，根據人類學的研究得知，歐亞陸塊的人種與環西太平洋的列島，包括日本、台灣、菲律賓、東南亞和大洋洲等的人種不同；換言之，大陸的人種和台灣先民的人種基本上就不同。

一九九八年九月德州大學休士頓人類遺傳中心美國華裔助理教授金力，在「美國科學院院報」發表了由他和中國大陸十二名研究人員歷時五年所做研究，題目為「中國各民族的遺傳關係」，利用「微從屬」(microsatellite)的遺傳基因標記方法，區分血緣密切的民族之間基因差異。針對中國大陸五十六個民族中的廿八個，以及十五個其他亞洲地區國家的民族基因進行研究。這篇研究結果指出，現代中國人來自一個共同的非洲祖先。現代人類可能首先由中亞開始遷移，沿著印度洋海岸線至縱貫印度全境，再至東南亞，之後，因冰河期的緣故，約在六萬年前遷移至中國大陸南部，成為最早的中國人的後裔，然後再移往北部和西北部，之後，遷移至人口稠密的華北、西伯利亞，最終輾轉遷往美洲大陸。這篇還證實，中國北方人群和南方人群基因上具有明顯區別，而且北方人群可能是南方人群的一個分枝。因此，台灣最早的先民應從東南亞的環西太平洋陸棚移居而來，年代應比大陸早得多，所謂台灣第一批原住民是由大陸遷移過來的說法並不正確。

台灣是世界最廣大的南島語族起源地

最近有二位國際聞名的學者，一位是語言學家Robert Blust和一位考古學家Peter Bellwood各於一九八五年和一九九一年發表有關南島語族(Austronesian)的起源地應該是在台灣的看法。他們推論距今約五千年前，南島語族從台灣開始逐島遷移，在數個世紀中經菲律賓、婆羅州、西里伯斯、爪哇、帝汶、馬利安群島、蘇門答臘、新幾內亞、斐濟、東加、麥可羅尼西亞、玻利尼西亞、夏威夷、印尼、復活節島、馬達加斯加等島，最後到紐西蘭。因此南島語族所範涵蓋的區域，包括太平洋和印度洋的大部分島國，是世界最大的語系族群，目前這個學說已被採信。

又，根據一九九八年八月紐西蘭維多利亞大學生物學家張伯斯在他的研究報告中指出，一項分析人類去氧核糖核酸(DNA)的研究證實南島語族從台灣開始逐島遷移的學說。可知南島語系各民族和台灣的原住民各族都是從台灣的一族分散出來的。這一族原住民當然就是台灣的先民，也是最早的台灣主人。但是南島語族從台灣逐島遷移的時間推論為五千年前開始，仍未定論。

一九九八年二月在美洲科學發展學會年會上，柏克萊加州大學語言學家約漢娜·尼可斯說，愈來愈多語言學及實地發現之具體證據顯示，美洲最早的人類是在大約四萬年前自亞洲移來，而不是原來認定的一萬年到二萬年前。並且第一批越過白令海峽，從亞洲到阿拉斯加的人類，可能早在北美洲大陸最近一次冰河期前。尼可斯還說，最具體的就是語言學上的證據，北美本土語言與他們本來的語言差異極大，必然已經過數萬年的演化。所以新世界語言族群約有四萬年左右的歷史。因此，南島語族開始自台灣遷移到太平洋的大洋州各島國，甚至遠至印度洋、在非洲附近的馬達加斯加，所需時間應不僅是以前學者所謂的五千年而已，至少在第四紀冰河期結束以前就已開始遷移；換言之，南島語族自台灣開始遷移出去的時間應在一萬二千年以前。

在歷史文化的觀點，語言是文化傳承的工具，台灣是南島語族的起源地，由台灣傳出去的不僅是語言，當然也包括其他當時的文明。根據一九六五年台灣礦業的記載，台灣的原住民曾在北海岸地帶從事鍊鐵、煉焦、鍊銅以及在大屯火山群開採硫，在三貂溪採取砂金和在九分採取金銀礦等，另外使用水筆仔的樹皮造紙，這些技術與大陸所傳的不同，可能是由台灣的先民所流傳下的。南島語族可能就是在台灣的先民渡過第四紀冰河期結束前後，他們攜帶上一紀的文明，徒步或乘船遷徙到太平洋和印度洋各島國生活。因此，台灣成為世界上最大語族的文化發源地。

### 台灣先民以地洞的庇蔭渡過冰河期

台灣的先民如何在地球第四次冰河期時，渡過大地被寒冰所覆蓋的漫長歲月，而一代接一代繁衍下去呢？根據古代地球的生態環境來考量，人類若要渡過冰河期，最好的方法就是開鑿地洞，躲入洞穴才能生存下來。就如舊石器時代在大陸的山頂洞人和在台灣東部八仙洞的長濱文化，都是在地洞中被發現的。

台灣的先民是否這樣渡過冰河期而繁衍下來的呢？讓我們先來瞭解台灣的地洞。目前大眾所知著名的台灣地洞有：

- 一、基隆市：1. 基隆山地洞、2. 貴子坑地洞、3. 仙洞巖地洞、4. 協和發電廠地洞、5. 虎仔山地洞、6. 大武崙風洞、7. 台肥廠區口地洞、8. 佛祖嶺地洞、9. 西定路金斗公地洞、10. 外木山溪口風洞、11. 蝶仔公風洞、12. 東明路風洞、13. 月眉山地洞。
- 二、台北市：14. 七星山區地洞、15. 大屯山區地洞、16. 圓山地洞、17. 芝山岩地洞、18. 大直地洞、19. 博愛特區地洞、20. 大龍峒地洞、21. 關渡地洞、22. 老梅地洞、23. 琉公圳地洞、24. 北投貴子坑地洞、25. 南港地洞、26. 信義區福德街龍山洞。
- 三、台北縣：27. 貢寮荖蘭山地洞、28. 鹽寮核四廠番仔山地洞、29. 平溪南山地洞、30. 文山通新店地洞、31. 木柵貓空風洞、32. 坪林地洞、33. 觀音山地洞、34. 八里地洞、35. 石門地洞、36. 土城皇帝山地洞。
- 四、桃園縣：37. 鶯歌石過大漢溪底至三峽鷹仔石地洞、38. 三峽地洞、39. 觀音山地洞、40. 甲板山地洞。
- 五、宜蘭縣：41. 南澳觀音山地洞、42. 大里甘藷寮地洞、43. 頭城芭樂林地洞。
- 六、新竹縣：44. 關西地洞。
- 七、南投縣：45. 埔里關刀山地洞、46. 南投郡大地洞、47. 日月潭通鯉魚潭水洞、48. 中央山脈石壁洞。
- 八、花蓮縣：49. 月洞、50. 三仙洞、51. 石門洞、52. 九仙洞。
- 九、其他地區：53. 雲林草嶺水湍洞、54. 台南關子嶺地洞、55. 台南赤崁樓至安平地洞、56. 高雄壽山地洞、57. 屏東鵝鸞鼻石門地洞、58. 鵝鸞鼻龍洞、59. 台東八仙洞、60. 台東知本地洞。
- 十、外島：61. 澎湖大武山地洞、62. 釣魚台地洞。

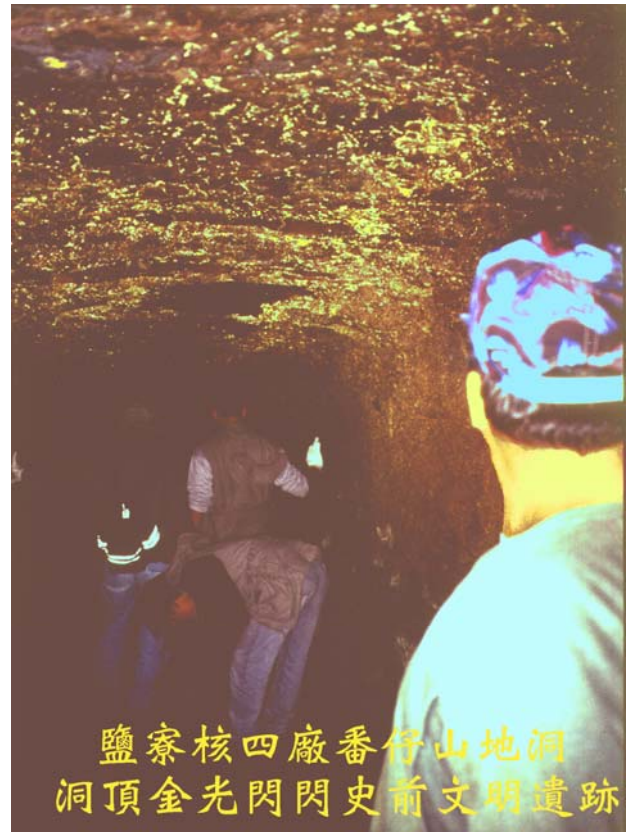
台灣的地洞不勝枚舉，由上述僅提出較大或有名的六十餘處，每個地洞至少有二個出口，且均有相當的長度、高度及寬敞的內部，絕非野獸挖掘的洞穴。有些地區的山中布滿錯綜複雜而且相互貫通的地洞，其中至今保存最完整的是花蓮縣的九仙洞。

台灣的六十餘處地洞，經尋查史料，發現除了台東八仙洞有約四萬年前長濱文化，曾作

過考古研究外，其餘均未探測。居然已有一個地洞發現先民文物，其餘六十餘個地洞竟不再探測，非常可惜。相信這些已被封閉或埋沒數萬年的古洞，裡頭一定有比長濱文化更有價值、非常珍貴的古文明遺物。例如台北縣貢寮核四廠址番仔山的地洞洞頂整片金光閃閃，當然是先民的古文明遺跡之一。可惜像這種文化資產竟被漠視，而將被作為興建核四廠的用地。

### 台灣地洞是以高超的技術開挖的

台灣的地洞有很精良的設計，包括考慮猛獸、排水和通風等。由地洞的洞口構造方式來探討：洞口小、洞內寬敞，以避開巨大野獸的侵入；洞內在較低處有排水涵洞，以排出由洞口灌入的雨水；地洞的入口方式有二種，一種是有二個洞口，分別為南、北向，在洞內合而為一，北方寒風吹時，堵住北向的洞口，而開啟南向洞口，南方寒風吹時則相反，以利空氣流通及保暖；另一種是洞口較大，但在入口不遠處分成左右二個小洞，通過後再合成一個主洞，其作用相同。另有特殊的出風口，保持洞內空氣流暢。對於岩石的開挖，我們也發現先民已應用高超的技術將岩石切割的痕跡，並曾發現洞內以粗大堅硬的木頭當支撐而挖掘的遺跡。這些六十餘處地洞的開挖，台灣的史料中從未提及。



我們認為就是在冰河期時，台灣先民以其高超的技術挖出足夠的地洞，適合人類長期居住，以容納先民做為生存及繁衍的處所，並在洞口附近，取得水中食物充飢度日。因此，台灣的先民應該是從第四次冰河期或以前就有很先進的文明，在台灣過著世外桃源的生活，因而被譽為「蓬萊仙島」。

根據瞭解，山洞愈多的地區，渡過冰河期的人數可以愈多，其後文明流傳的區域也會愈廣；排除採礦坑洞、石灰岩和其他天然的水蝕洞，在台灣的地洞有六十餘處，其密集度可說

是全世界最高的國家之一。因此，台灣是第四紀冰河期或以前的人類及其文明，繁衍傳遞下來的一大源頭，成為世界上最大南島語族的文化發源地。

### 台灣是史前時代各地邦聯的幃幄中心

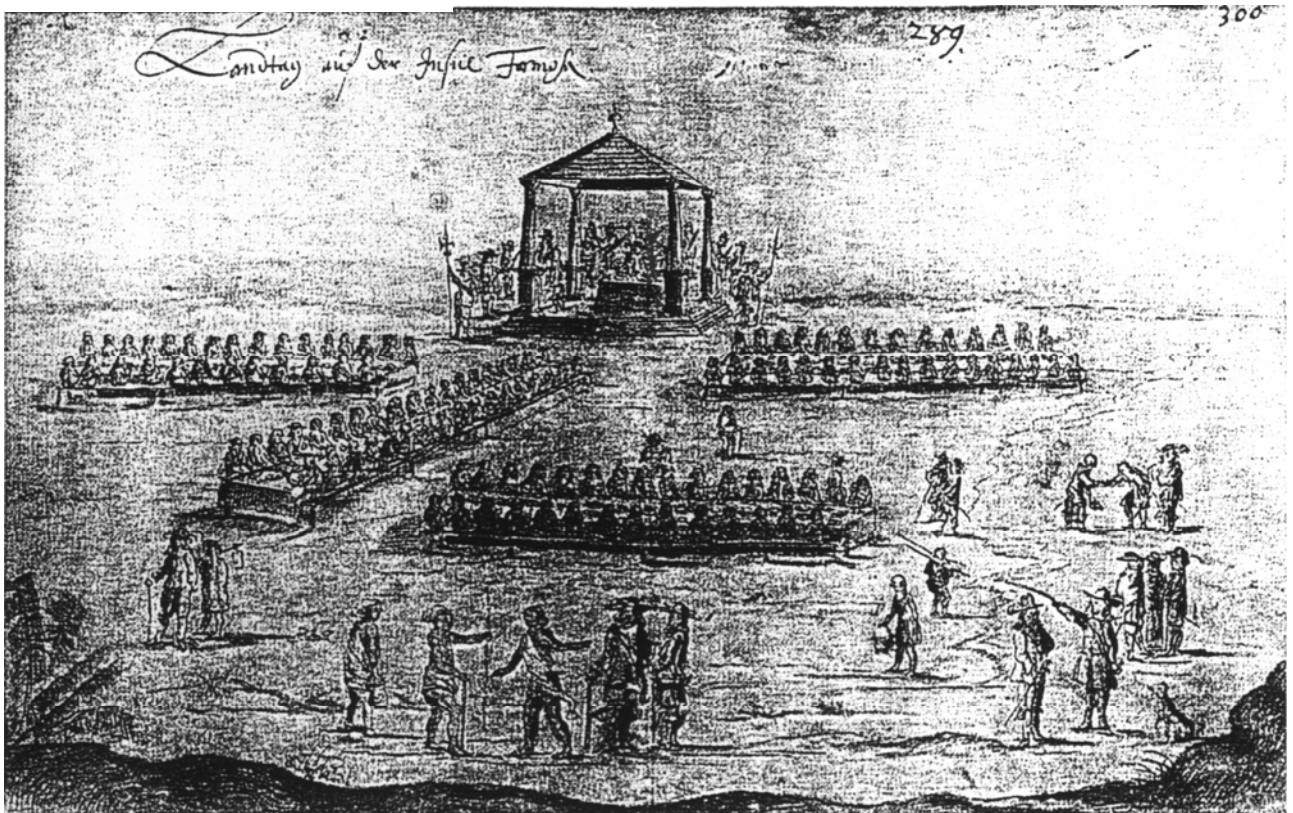
台灣地洞的分布，極大部分集中在台灣北部的基隆市、台北市、台北縣、和桃園縣；換言之，在第四次冰河期時，先民大部分集中在台灣北部過活，然而台灣北部正是原住民中的「凱達格蘭」族所活動的地域，並且由探測到在澎湖海底十字型城郭狀構造物和琉球與那國島海底祭壇遺蹟，他們已經確認這二處都是台灣原住民中「凱達格蘭」族的遺蹟，而且近日

國際知名的考古學家在進行的大屯山區面天坪的挖掘工作，已經發現凱達格蘭族大屯社遺址，因此我們必須藉著探討「凱達格蘭」族的現有資料來推測最早期先民的來源及文化。

「台灣」一詞是依據十六世紀間凱達格蘭族原住民母語之名「大惠宛」或「大大宛」，荷蘭文獻稱「台惠宛」，一六二〇年中國明朝稱「大惠國」，清朝以荷蘭語音「台惠宛」譯



大屯山面天坪巨石柱挖掘考證凱達格蘭族大屯社遺址

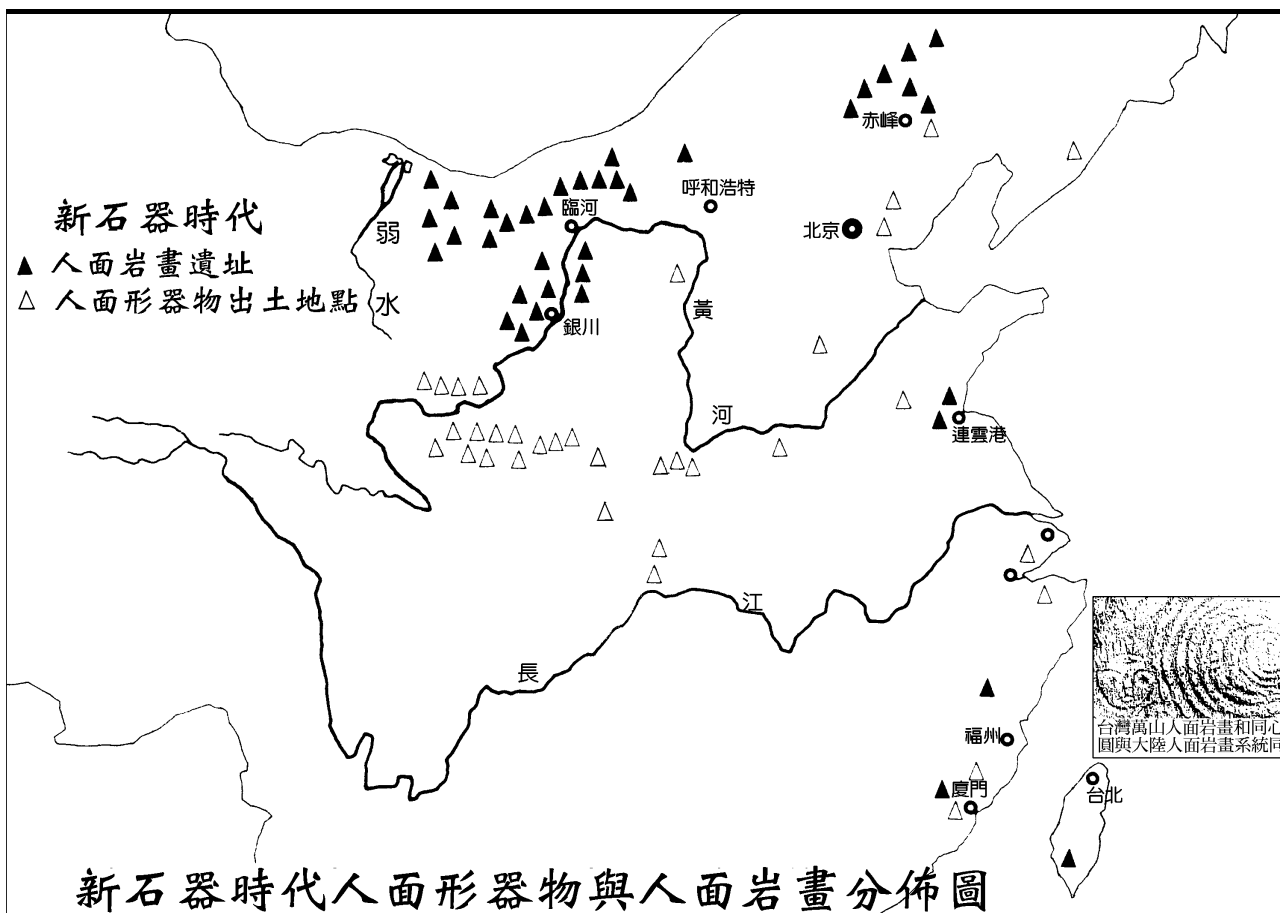


1650年荷蘭總都檢閱原住民族軍隊的操練

成漢字「台灣」，沿用至今。「大惠宛」一詞原住民的語義是「幃幄中心」。「凱達」一詞是先民祖先的聖名「格蘭」一詞，其義為「聯結」，現代語稱為「邦聯」之意。因此「凱達格蘭」族的居住地——台灣，就是「邦聯幃幄中心」。

拉丁語音的「格蘭」，因在亞洲各地的土著語音略有不同，故其同音同義異字有「圭籠」、「雞籠」、「基隆」、「雞南」、「吉隆」等，為表示當地為「邦聯」之地，各以其土音作為當地的地名，都是以台灣為「邦聯幃幄中心」的「邦聯」地區。中國內地以「雞籠」為地名者，且在隋唐以前就已被使用而存在的地方有：浙江省至少有五處：1. 杭州龍井雞籠山、2. 嘉興海鹽雞籠山、3. 寧波象山雞籠山、4. 台州黃巖雞籠山、5. 嚴州桐廬雞籠山。其他：6. 南京雞籠山、7. 福建閩侯雞籠山、8. 安徽和縣雞籠山、9. 廣東翁源雞籠山、10. 湖北陽新雞籠山、11. 湖北鐘祥雞籠山、12. 湖北通城雞籠山、13. 香港雞籠山、14. 浙江湖州雞籠港、15. 廣東連縣雞籠關、16. 浙江溫州雞籠礁、17. 廣東曲江雞籠墟、18. 海南島又名雞籠島等，不勝枚舉，這些同為「雞籠」的地名，包括山、港、關、礁、墟、島，不可能其地形狀都像「雞籠」。我們可以確定這個「雞籠」就是「格蘭」——「邦聯」之地。例如台灣與荷蘭官方簽訂的「圭籠合約」書，就是「邦聯合約」，現仍收藏在荷蘭海牙皇家博物館。當時荷蘭總督曾依合約來檢閱台灣原住民軍隊的操練。

由於地名經常更換，尤其在改朝換代以後，古地名留至今的非常有限。上述大陸的十八處「邦聯」僅是有據可考的幾處，大部分都難以再查到，因此我們依據台灣屏東萬山有新石器時代的人面同心圓的岩畫，與在大陸同時代的人面形器與人面岩畫同系統的關係，以推測邦聯在中國的範圍，可由「新人面形器與人面岩畫分布圖」顯示，即在中國大陸沿海、長江、



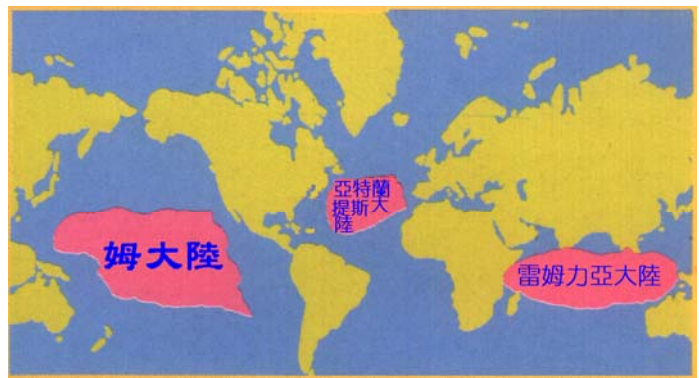
黃河流域的廣大區域。此外有東南亞的馬來西亞吉隆坡等。這些地區也都是「邦聯」地區之一，而台灣是各「邦聯」，包括大陸、東南亞、大西洋等邦聯的「幃幄中心」。上述「雞籠」地名是參考日人安倍明義的「台灣地名研究」、「日本一鑑」及明朝嘉靖年間鄭若氏所撰的「隋書赤土傳」。

### 台灣輝煌的歷史與文化可能來自在太平洋沉沒的姆大陸

台灣是冰河期前後南島語族的起源地、世界上最大語族的文化發源地，也是曾在歷史上成為世界各邦聯的「幃幄中心」，可以確認台灣有輝煌的歷史與文化。這些優勢可能來自在太平洋沉沒的「姆大陸」。

據說世界上曾有三個沉沒的大陸，其一是在印度洋中的「雷姆力亞」大陸，根據地質學家的推測，約在地球第三紀初期時開始沉沒，即約三千四百萬年前，完全沉沒約在二千五百萬年前，當時尚無人類。另外二個沉沒於海底的是亞特蘭提斯大陸與姆大陸。

遠在尚未有世界文明史之前，地球上就有兩個偉大文明的大陸，這就是太平洋的「姆大陸」，與大西洋的「亞特蘭提斯」。二者都是具有高度文明的大帝國，人民擁有遠大的思想，科學上並有驚人的發展，居民的生活已達很興盛繁榮的境界。但是，這二個光芒四射的大陸，即在一萬二千年前，因自然界的大變動，而永遠沈淪於海底。現在正統的學術界並不承認此兩大陸的存在，但是針對此傳說，而繼續研究的專家，古今未曾中斷。



姆大陸.亞特蘭提斯和雷姆力亞三大陸想像圖

### 姆大陸事跡的出現

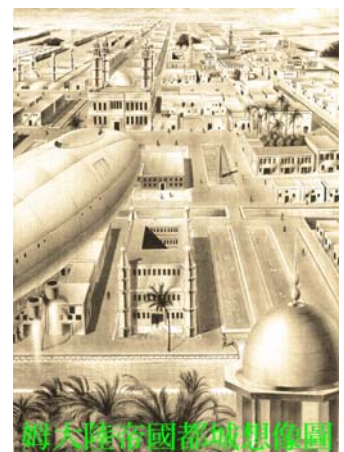
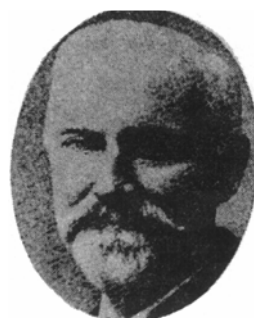
太平洋的「姆大陸」之研究，首推英國詹姆士·喬治·瓦特。一八六八年，印度的中部地方發生空前的大飢荒，英國派遣軍隊增援，並救濟住民和維持治安，陸軍上尉喬治·瓦特奉派前往支援。他深獲住民的愛戴，並與印度教的僧侶極為友好。他從印度教的一位高僧處，發現了一些記載著奇怪文字的粘土板，高僧透露這是姆大陸聖典「聖靈感之書」的複製品。於是二人就開始努力地解讀工作，經過二年不停的努力之後，終於解說出粘土板上的意識。

生性好學不倦的喬治·瓦特而後便全心投入姆大陸的研究工作，決心奉獻一生去探討這座

夢幻中的大陸。首先，他先從印度各地的寺院開始，沿途往西藏、泰國、高棉及太平洋群島調查旅行，以探查出遺跡和傳說之謎。因為不僅復活節島，連許多國家及島嶼都流傳有「遺失的母國」的故事，使他更加確信有姆大陸的存在。

此後，他經過五十年，從世界所有遺跡、碑文、以及古書等，包括墨西哥礦物

### 專心探索姆大陸的 陸軍上尉喬治·瓦特



姆大陸帝國都城想像圖

學家威利亞姆·尼扁所收集的墨西哥石板符號、古代馬雅族的古記錄「特洛亞諾古抄本」、「可魯鐵西亞奴斯古抄本」，以及西藏的「拉薩記錄」等等；又在古代遺跡中，例如墨西哥烏休馬爾遺跡「秘儀神殿」的壁上，也雕刻有姆大陸的宇宙符號，同時還殘留有「本神殿是為了要追悼，傳達吾人教義的西方國家姆大陸的崩潰而建造的」的碑文等。他徹底調查研究的結果，得到了一個結論，那就是在一萬二千年前，確實存在著現已沈沒在太平洋海裡的姆大陸，而這塊大陸當時已有了相當的文明。

### 姆大陸的古文明

一九二六年，他出版了一本以「遺失的大陸」為標題的書，內容中詳細地描繪出其住在地面上繁華與興盛的「姆大陸」。

姆大陸的帝王拉姆，拉意是太陽，而姆意則是母親，這個國家才被稱為「太陽之母的帝國」。拉姆在首都喜拉尼布拉的王宮中管理所有的事情和政治、宗教。首都和各都市中都舖有整齊的石板道路和運河。除此之外，都城中的道路和王宮的牆壁，也都以會綻放出如火光般不可思議的金屬裝飾著。他們依循著宇宙法則，過著安和的生活；在遍開荷花的美麗樂園裡，建造巨大的神殿和宮殿，共有七座大都市，是一個具有高度文明、世界第一的強大帝國，稱為「姆帝國」，其文明之始至少也要回溯至五萬年以前。姆大陸人民也十分精於航海術，因此經常組織殖民團進出海內外。宗教只有一種，乃崇拜宇宙的創造神——七條蛇。

### 姆大陸的消失

姆大陸沉沒的慘劇，是先從姆帝國都城的地鳴開始，接著附近的火山就一起開始活動，並不斷地產生新一連串的火山爆發，產生大量的熔岩，使冰河期的陸上冰雪融化，再由地震使姆帝國都城的城牆就像積木般崩頹了，接著海嘯使海水像山脈般的穿過其上，因而姆帝國都城終於被吞沒而毀滅。

因為一連串的火山爆發，造成冰河期的結束，在陸地上的冰雪融化成水，流入大海後，使海平面上升，海水逐漸吞沒整個姆大陸大地和其上面的城鎮、森林、人及動物。建造在平地的姆帝國許多城市，因而永遠沈淪於海底。各地的殖民國也因姆帝國的沈沒，喪失母國一切而走向衰退的命運。

### 姆大陸的版圖包含在南島語族的範圍內

根據喬治瓦特的研究，姆大陸的面積極為廣闊，東北方是現今的夏威夷群島、西方是馬利安群島、南方是斐濟、大溪地群島、飛枝群島和復活節島附近，連接起來的話，東西為八千公里、南北為五千公里的廣大陸地。這個版圖，大部分包含在南島語族的範圍內。並且台灣先民的花紋圖騰不是大陸的龍，而與其他南島語族相同的蛇，就是姆帝國的創造神——蛇。換言之，姆大陸就是南島語族範圍內的一大塊陸地。

不可思議的是在太平洋群島上的南島語族，現在還存有一些遺跡，包括柏那貝島的九十八座人工島與種種不同的建築物所組合而成的巨大遺跡、土亞摩土群島上有稱為瑪萊艾的祭壇遺跡，連其周遭的群島中也有這種祭壇遺跡。除此之外，到處也可看到塔普島稱為「哈茲亞蒙加·亞馬威」的奇妙石門、迪尼安島的石柱、雅布島的巨大石幣等神秘如謎的石造物。

在一些散處於廣大的太平洋南島語族島嶼的古代遺跡中，不僅有共同點，連傳承也有共同點。例如：瑪格塞斯群島的努克喜巴島上有一舌頭伸出嘴外、大眼珠的「吉奇神」石像，而這石像與殘留在大溪地群島，及遠在夏威夷群島上的石像，有著很明顯的共通點。著名的

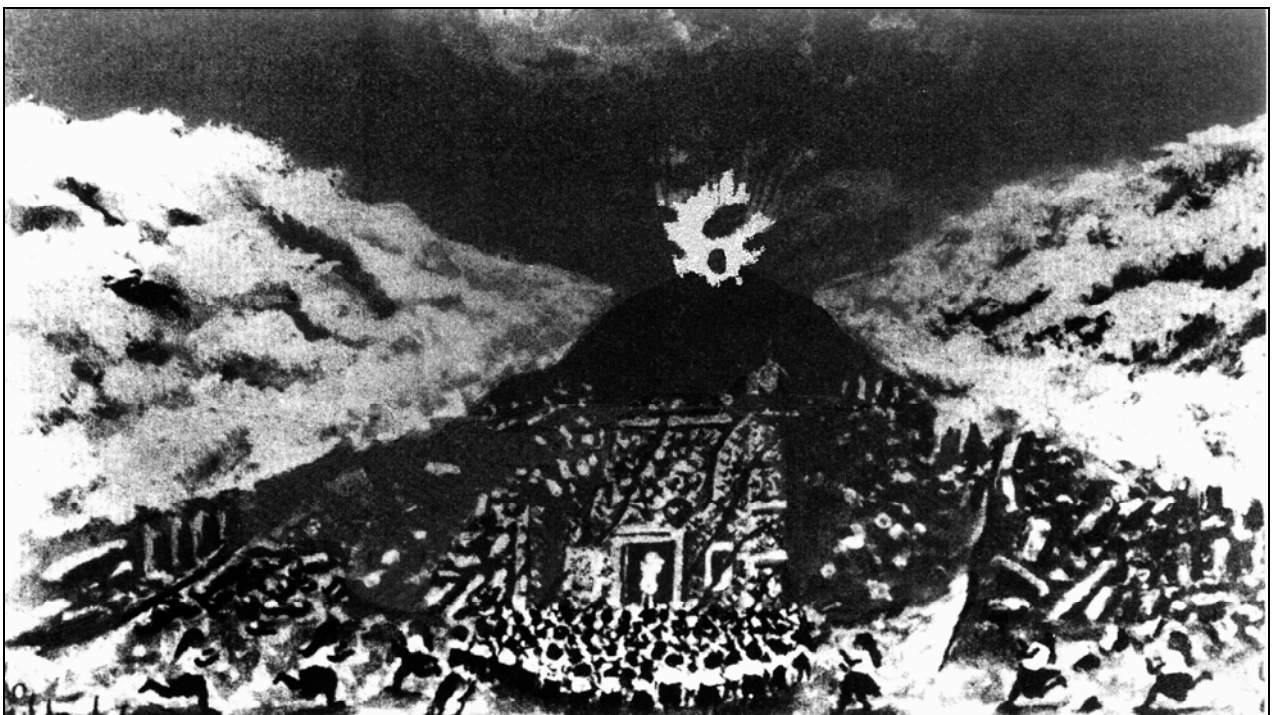
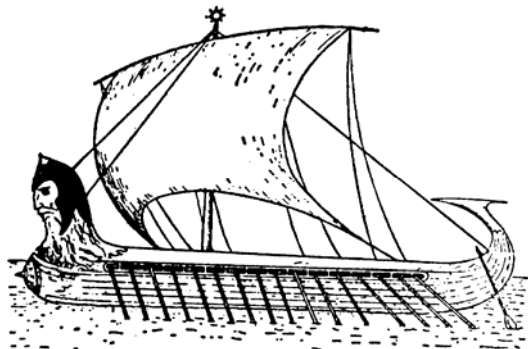


復活節島上人面石，雖然稍具奇異的氣氛，仍應視為是這種石像的文化。其中最令人深感興趣的是，許多島上都有大島沉沒於海中的傳說。



(左)潛藏著無數「馬雅秘密」的「特洛亞諾古抄本」的一部份，喬治瓦特就是從此一古抄本中得知有關姆大陸的知識。

(下)姆大陸的人使用的船，根據古文書草圖所繪製的畫。



太平洋姆大陸城市沉沒圖 (喬治瓦特繪)

「姆帝國」的都城所在地可能在台灣

當年喬治瓦特巡迴調查旅行時，可惜未到台灣附近，所以他所畫定的姆大陸並未包括台

灣。但是使姆帝國整座大陸完全沈沒的主因，是發生足以使海島或幾座城市沈沒的大規模火山爆發。根據喬治瓦特的姆大陸，位處太平洋的中心，應是安全地帶，不會發生大規模火山爆發。在太平洋上，當時只有日本、台灣及南北美洲沿岸一帶會發生較激烈的大規模火山和地震。但南北美洲沿岸火山帶、日本四島較為偏北，距離姆大陸都較遠，應排除在外。因此惟一可能的地區就是在台灣和琉球附近一帶。所以我們認為姆大陸北部應向西延伸，連接到歐亞大陸邊緣的西太平洋淺海陸棚，包括到台灣、琉球附近火山群的地帶；例如，台灣現在仍有溫泉的北投地區，矗立著紗帽山就是典型的古代火山。

姆帝國起於八萬年前的第四次冰河期，冰河在陸地凍結，太平洋的海面也低於現今約一百四十公尺。歐亞大陸邊緣的西太平洋淺海陸棚，包括台灣海峽和琉球古陸都成為陸地，在冰河期結束以前的七萬年間，在當時所謂的台灣島附近陸棚平地上，應有許多文明的建築物。姆帝國的都城及城市可能都建造在台灣附近的平原上。

姆大陸的人民，必須經歷八萬到一萬年前漫長的嚴寒歲月，除了較暖和的平地有巨大的神殿、宮殿以及七座大都市外，另有住在較寒冷山區的人民，他們求生最好的方法，就是開鑿地洞，躲入洞穴才能生存下來。冰河期後，露在水面的台灣島，仍存有六十餘處大地洞，是世界密度最高的國家之一，可能就是當時遺留下來的。

台灣的先民遺蹟和地洞可能是舞帝國遺留的

台灣地洞的挖掘有精良的設計，包括考慮猛獸、排水和通風等，適宜人類長期居住，是先民在冰河期得以生存及繁衍的處所。經尋查史料，發現除了台東八仙洞有約四萬年前長濱文化，曾作過考古研究外，其餘均未探測。居然已有一個地洞發現史前文物，其餘六十餘個地洞竟不再探測，非常可惜。相信這些已被封閉或埋沒數萬年的古洞裡頭，可能有比長濱文化更有價值、非常珍貴的姆帝國古文明遺物。

近期由台灣和日本專家學者組合的探測小組已經探測到在澎湖虎井嶼海底十字型城郭狀構造物和琉球與那國島海底的祭壇遺蹟；另外發現台東海底巨石構造物、佳樂水海底金字塔型構造物、三貂灣海底巨石群以及海底巨樹遺蹟，這些可能都是姆帝國的海底遺物。另有沖繩縣立博物館所藏的線刻石版文、台北七星山點金字塔和龜紋石、基隆和平島出土的太古文

石碑、草嶺古道虎字碑的石版文、各山頂測量等先民遺蹟。由先民遺蹟和地洞也可推測，姆帝國的都城所在地應在台灣島附近的陸棚上。



大溪地的吉奇神



我們認為在姆帝國都城沈沒之後，冰河期開始消退時，大地冰雪逐漸融化，海平面開始上升，姆大陸逐漸下沉，一部份姆大陸的居民感覺到陸沉的危機，因此他們攜帶著姆帝國（台灣先民）的語言（南島語系）和文化，乘船逐島陸續遷徙，移居到南方較溫暖、幅地廣大、環境優良、生活容易而尚未開發的太平洋和印度洋各島國過日子，成為今日的南島語族，因而台灣被認為是世界上最大語族起源地或文化發源地。

在姆大陸沉沒後，仍住在海平面上的台灣先民，仍然保有姆帝國的一部分權威，並繼續以原有姆帝國的地位，與世界各地友善的「邦聯」來往，使台灣繼續成為世界各邦聯的「幃幄中心」。因此，我們認為台灣能在歷史上成為南島語族的起源地和世界各邦聯的「幃幄中心」，是由於已陸沉的姆大陸帝國的緣故。

### 國家應儘速籌劃專責單位探查台灣先民文化

姆帝國的事蹟至今仍未明朗，但是對台灣的歷史與文化有極大的重要性，甚至對世界的歷史有爆炸性的影響，值得全世界人類的關懷，在台灣的我們更需要重視。

雖然冰河期以後的新石器時代，有大陸的一些文物在許多原住民的遺址中被發現，然而僅是台灣史前文化的一部分，另外可能有許多台灣的珍貴文物，冰河期姆帝國的文物仍遺留在被封閉的先民古洞中或海底，必須趕快發掘出來，經由考古專家作科學的鑑定，倘若屬實，眾所矚目的高度文明「姆帝國」將現形，也就是台灣先民的奇蹟，將超越世界其他文明古國。

台灣有輝煌的歷史和優良的文化，必須趕快發掘出來，讓全世界的人士知道，現在的台灣不僅是經濟大國，而且也曾經是文明古國，才能在國際舞台上立足，恢復台灣在世界文明史的地位。因此，我們呼籲行政院文建會應儘速籌劃專責單位，將全國各地地洞、海底文明遺蹟及其他先民遺蹟，進行調查和整理，再聘請專家學者領導小組作深入的探究，趕緊找回台灣珍貴的先民文化，檢驗「姆帝國」的文明。

台灣既然是南島語族起源地，對於先民的語言、文字及其他文化史料，應是各南島語族國家文化的濫觴，我國應珍惜這份文化，尋求台灣各族群的耆宿參與解讀，並培養專家及後代的傳承，保存南島語系各族最原始的文化。在國外存有台灣史料的部分，例如荷蘭海牙皇家博物館、日本東京歷史博物館等，應予接洽錄回研究，以補足殘缺的「台灣島史」。發現台灣的重要先民遺蹟，應列為古蹟妥為保存；例如澎湖虎井嶼海底十字型城郭狀構造物應速探測，若確定屬於冰河期人造物，應為姆帝國的城市之一，則需列為國家一級古蹟

### 太平洋的「姆大陸」古文明

何以台灣能在歷史上成為南島語族文化的發源地和世界各邦聯的「幃幄中心」？我們由太平洋的古文明來探討，或可找出端倪。

遠在地球第四次冰河期結束之前，即一萬二千年以前，地球上存在有二個具有偉大文明的大陸，這就是太平洋的「姆大陸」與大西洋的「亞特蘭提斯」。二者都是具有高度文明的大帝國，人民擁有遠大的思想，科學上並有驚人的發展，居民的生活已達相當興盛繁榮的境界。針對此傳說，而繼續研究的專家古今未曾中斷。

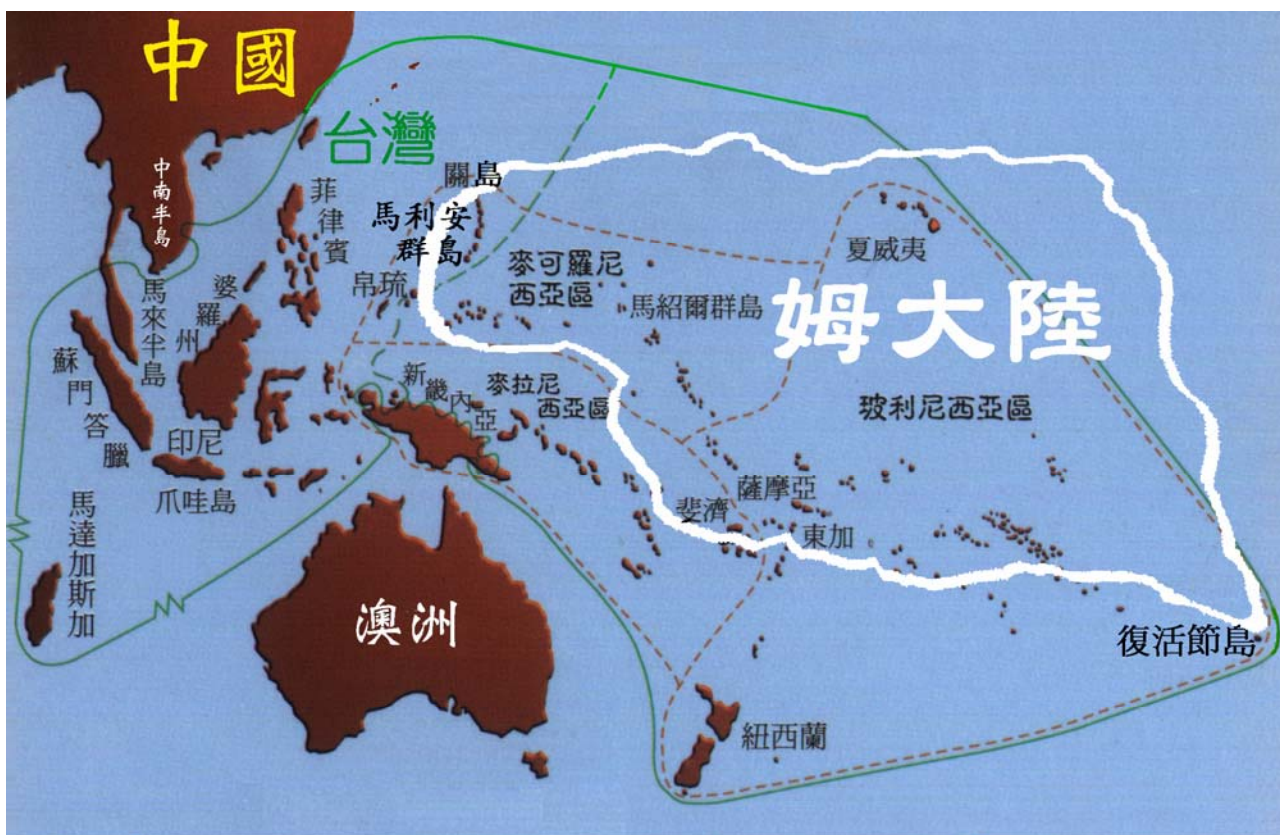
太平洋的「姆大陸」的研究，首推英國詹姆士·喬治瓦特。一八六八年，印度的中部地方發生空前的大飢荒，英國派遣軍隊增援，並救濟住民和維持治安，陸軍上尉喬治瓦特奉派前往支援。他深獲住民的愛戴，並與印度教的僧侶極為友好。他從印度教的一位高僧處，發現了一些記載著奇怪文字的粘土板，高僧透露這是姆大陸聖典「聖靈感之書」的複製品。於

是二人就開始努力地解讀工作，經過二年不停的努力之後，終於解說出粘土板上的意識。喬治瓦特而後便全心投入姆大陸的研究工作。他先從印度各地的寺院開始，沿途往西藏、泰國、高棉及太平洋群島調查旅行。因為不僅復活節島，連許多國家及島嶼都流傳有「遺失的母國」的故事，使他更加確信的確有姆大陸的存在。

此後，他經過五十年，從世界所有遺跡、碑文、以及古書等，包括墨西哥礦物學家威利亞姆·尼扁所收集的墨西哥石板符號、古代馬雅族的古記錄「特洛亞諾抄本」、「可魯鐵西亞奴斯古抄本」，以及西藏的「拉薩記錄」等等；又在古代遺跡中，例如墨西哥烏休馬爾遺跡「秘儀神殿」的壁上，也雕刻有姆大陸的宇宙符號，同時還殘留有「本神殿是為了要追悼，傳達吾人教義的西方國家姆大陸的崩潰而建造的」的碑文等，他徹底調查研究的結果，得到了一個結論，那就是在一萬二千年前，確實存在著現已沈沒在太平洋海裡的姆大陸，而這塊大陸當時已有了相當的文明。一九二六年，他出版了一本以「遺失的大陸」為標題的書，內容中詳細地描繪出其住在地面上繁華與興盛的「姆大陸」，在偉大的帝王拉姆的領導下分為十大種族，共六千四百萬人。他們依循著宇宙法則，過著安和的生活；在遍開荷花的美麗樂園裡，建造巨大的神殿和宮殿，共有七座大都市，是一個具有高度文明的強大帝國。其文明之始至少也要回溯至五萬年以前。

「姆大陸」的版圖包含在南島語族的範圍內

根據喬治瓦特的研究，姆大陸的面積極為廣闊，東北方是現今的夏威夷群島、西方是馬里安群島、南方是斐濟、大溪地群島和復活節島，連接起來的話，東西為八千公里、南北為



## 南島語系民族分佈與姆大陸比較

五千公里。這個版圖，與南島語族的範圍比較，大部分包含在南島語族的範圍內。換言之，姆大陸就是南島語族範圍內的一大塊陸地。

不可思議的是在太平洋群島上的南島語族，現在還存有一些遺跡，包括柏那貝島的九十八座人工島與種種不同的建築物所組合而成的巨大遺跡、土亞摩土群島上有稱為瑪萊艾的祭壇遺跡，連其周遭的群島中也有這種祭壇遺跡。除此之外，到處也可看到塔普島稱為「哈茲亞蒙加·亞·馬威」的奇妙石門、迪尼安島的石柱、雅布島的巨大石幣等等神秘如謎的石造物。這些島嶼不僅遺跡有共同點，連傳承也有共同點。其中最令人深感興趣的是，許多島上都有大島沉沒於海中的傳說。

姆大陸沉沒的慘劇，是先從姆大陸帝國都城的地鳴開始，接著附近的火山就一起開始活動，並不斷地產生新一連串的火山爆發，產生大量的熔岩，使冰河期的陸上冰雪融化，再由地震使姆大陸帝國都城的城牆就像積木般崩頹了，接著海嘯使海水像山脈般的穿過其上，因而姆大陸帝國都城終於被吞沒而毀滅。

因為一連串的火山爆發，造成冰河期的結束，在陸地上的冰雪融化成水，流入大海後，使海平面上升，海水逐漸吞沒整個姆大陸大地和其上面的城鎮、森林、人及動物。建造在平地的姆帝國許多城市，因而永遠沈淪於海底。各地的殖民國也因姆帝國的沈沒，喪失母國一切而走向衰退的命運。

「姆大陸帝國」的都城所在地可能在台灣附近

當年喬治瓦特巡迴調查旅行時，可惜未到台灣附近，所以他所畫定的姆大陸並未包括台灣。但是使姆帝國整座大陸完全沈沒的主因，是發生足以使海島或幾座城市沈沒的大規模火山爆發。根據喬治瓦特的姆大陸，位處太平洋的中心，應是安全地帶，不會發生大規模火山爆發。在太平洋上，只有日本、台灣及南北美洲沿岸一帶會發生較激烈的大規模火山和地震。但南北美洲沿岸火山帶與南北美大陸連在一起、日本四島較為偏北，距離姆大陸較遠，應排除在外。因此惟一可能的地區就是在台灣和琉球附近一帶。所以我們認為姆大陸北部應向西延伸，連接到歐亞大陸邊緣的西太平洋淺海陸棚，包括到台灣、琉球附近火山群的地帶，例如台灣現在仍於溫泉的北投地區，有矗立的紗帽山就是典型的古代火山。

姆帝國起於八萬年前的第四次冰河期，冰河在陸地凍結，太平洋的海面也低於現今約一百四十公尺。歐亞大陸邊緣的西太平洋淺海陸棚，包括台灣海峽和琉球古陸都成為陸地，在冰河期結束以前的七萬年間，在當時所謂的平地上應有許多文明的建築物。姆大陸帝國的都城及城市可能都建造在平原上，才會發生姆帝國都城及城市的沉沒，並導致姆大陸的逐漸陸沉。許多城市現在都沉入漆黑的海底，經歲月的摧殘而被破壞埋沒。

近期由台灣和日本專家學者組合的探測小組已經探測到在澎湖虎井嶼海底十字型城郭狀構造物、琉球與那國島海底的祭壇遺蹟，台東海底巨石構造物、佳樂水海底金字塔型構造物、三貂灣海底巨石群及海底巨樹遺蹟，這些可能都是姆大陸帝國的海底遺物。另有沖繩縣立博物館所藏的線刻石版文、台北七星山金字塔和龜紋石、基隆和平島出土的太古文石碑、草嶺古道虎字碑的石版文、各山頂測量點等先民遺蹟。由這些先民遺蹟和六十餘處地洞我們可以推測姆大陸帝國的都城所在地應在台灣附近。

在姆帝國都城沈沒之後，冰河期開始消退時，大地冰雪逐漸融化，海平面開始上升，姆大陸築逐漸下沉，一部份姆大陸的居民感覺到陸沉的危機，因此他們攜帶著姆帝國的(台灣先

民的)語言(南島語系)和文化，乘船逐島陸續遷徙，移居到南方較溫暖、幅地廣大、環境優良、生活容易而尚未開發的太平洋和印度洋各島國過日子，成為今日的南島語族，因此台灣也就被認為是世界上最大語族起源地或文化發源地。

在姆大陸沉沒後，仍住在海平面上的台灣先民，仍然保有姆帝國的一部分權威，並繼續以原有姆帝國的地位，與世界各地友善的「邦聯」來往，使台灣繼續成為大陸、東南亞、大洋洲各邦聯的「幃幄中心」。

因此，我們認為台灣能在歷史上成為南島語族的起源地和世界各邦聯的「幃幄中心」，是由於已陸沉的姆大陸帝國的緣故。

#### 國家應儘速籌劃專責單位探查台灣先民文化

姆大陸帝國的事蹟至今仍未明朗，但是對台灣的歷史與文化有極大的重要性，甚至對世界的歷史有爆炸性的影響，值得全世界人類的關懷，在台灣的我們更需要重視。

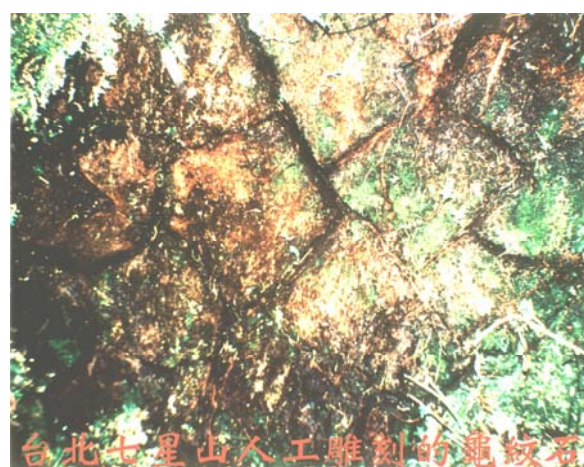
雖然第四次冰河期以後的新石器時代，有大陸的一些文物在許多原住民的遺址中被發現，然而這些僅是台灣史前文化的一小部分，另外可能有許多台灣的珍貴文物，冰河期姆大陸帝國的文物仍遺留在被封閉的先民古洞中或海底，必須趕快發掘出來，經由考古專家作科學的鑑定，倘若屬實，眾所矚目的高度文明「姆大陸帝國」將現形，也就是台灣先民的奇蹟，將超越世界其他文明古國。

台灣有輝煌的歷史和優良的文化，必須趕快發掘出來，讓全世界的人士知道，現在的台灣不僅是經濟大國，而且也曾經是文明古國，才能在國際舞台上立足，恢復台灣在世界文明史的地位。因此，我們呼籲行政院文建會應儘速籌劃專責單位，將全國各地地洞、海底文明遺蹟及其他先民遺蹟，進行調查和整理，再聘請專家學者領導小組作深入的探究，趕緊找回台灣珍貴的先民文化，檢驗「姆大陸帝國」的文明。

台灣既然是南島語族起源地，對於先民的語言、文字及其他文化史料，應是各南島語族國家文化的濫觴，我國應尋求台灣各族群的耆宿參與解讀，保存南島語系各族最原始的文化，並培養專家及後代知識的傳承，使先民文化不致斷絕。在國外存有台灣史料的部分，例如荷蘭海牙皇家博物館、日本東京歷史博物館等，應予接洽錄回研究，以補足殘缺的「台灣島史」。發現台灣的重要先民遺蹟，應列為古蹟妥為保存；例如澎湖虎井嶼海底十字型城郭狀構造物，應速探測，若確定屬於冰河期人造物，應為姆大陸帝國的城市之一，則需列為國家一級古蹟。

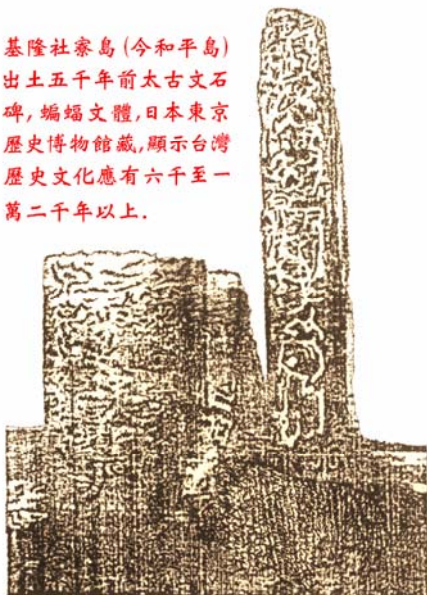


草嶺古道虎字碑邊的石版文解讀有誤



台北七星山人工雕刻的龍紋石

基隆社寮島(今和平島)  
出土五千年前太古文石  
碑, 蝙蝠文體, 日本東京  
歷史博物館藏, 顯示台灣  
歷史文化應有六千至一  
萬二千年以上。



台北七星山神秘的金字塔