

澎湖虎井嶼海底沉城最有可能被列為世界文化遺產

何顯榮 2015年4月

1982年10月澎湖虎井嶼海底沉城，由謝新曦、蘇焉所帶領的兩潛水隊在海底實地發現，此後日本學者木村政昭、丹治哲雄、大地舜等人多次來台探勘，都認為是古文明遺跡。2001年8月世界知名作家、考古專家漢卡克在虎井沉城遺址進行會勘，經過實地潛水，探勘沉城城牆。台灣飛碟學會隨後舉行「作家漢卡克蒞台取材歡迎會」(圖1)，並由漢卡克發表探勘心得。他認為以海底沉城石塊堆砌的方式，明顯與玄武岩自然節理不同，應為人工所堆砌，確認是上古時期人類所建造的「失落的文明」。



圖1. 漢卡克(中)在歡迎會中表示，澎湖虎井沈城是失落的上古人類文明。

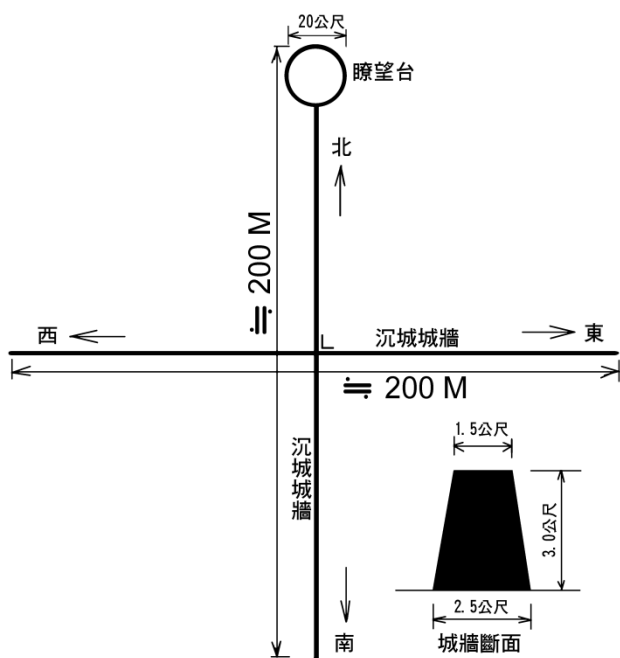


圖2. 虎井嶼海底沉城牆圖說



圖3. 虎井沉城的繪製圖，20米徑圓形建構物為「瞭望台」。

- 虎井沉城城牆經潛水隊員多次探查，都認為是人工建構物，其證據至少有十項，如下：
- 一、城內還遺有部分類似建構物的石柱與雕刻十字的大石塊。
 - 二、城牆每隔一段距離有一凹槽，牆面佈滿一道道縱橫相交的凹槽。
 - 三、虎井沉城的城牆呈梯形規則狀，其高度與其他資料顯示是構成城堡的城牆(圖2)。
 - 四、沉城的兩道城牆呈垂直交叉，正巧指向地理東西南北四方位(圖3)。
 - 五、沉城的城牆東西、南北向，筆直延伸長達二百餘公尺(圖4)。
 - 六、沉城北端城牆連接直徑二十餘公尺圓形人造建構物(圖3)——「瞭望台」(圖5)。

七、石塊堆砌是上下左右平行的堆砌法，形態過於工整，又有大小相同的節理。

八、刮除城牆兩面覆蓋物，發現整座牆面垂直聳立，而且很平整，顯示人工堆砌的城牆(圖6)。

九、城牆是由方正石塊人工垂直緊密堆砌而成，表面平滑，接縫平整，可插入刀子(圖7)。

十、潛水員採到城牆中非常方正的人工石塊，顯示城牆是人工切削堆砌而成。



圖4. 虎井嶼海底城牆呈直線無限延伸

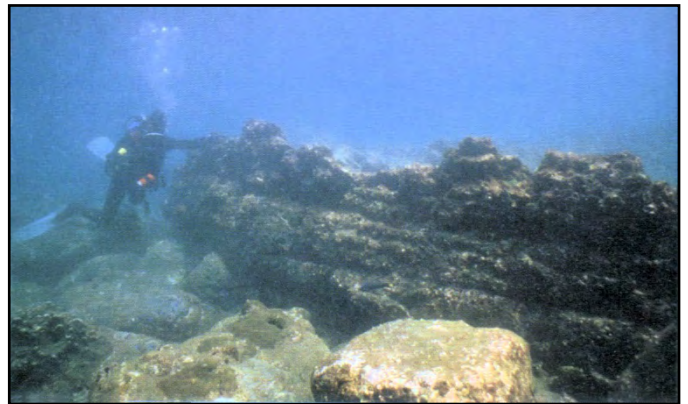


圖5. 虎井沉城北端連接20公尺圓形建構物——瞭望台



圖6. 石牆是方形石塊垂直緊密堆疊而成



圖7. 石牆高三公尺垂直聳立，整座牆面很平整

既然虎井海底沉城是人工建構物，當然不可能在海底建造。以地球科學來探討，從海底地圖看，澎湖近岸海底有許多溪谷、河流的遺跡，以文明源自河邊的說法，這些河流應是最適於人居住的地方。由海底出土的古生物骸骨化石、考古學、海底地形、地表地形等資料來判斷，澎湖海底曾經是陸地。這是在一萬二千年以前第四冰河時期，海平面比現在低 120 公尺，而台灣海峽現在的深度不超過 60 公尺，因此當時是陸地，稱為「澎湖陸橋」，人類才有可能建造這些建構物；換言之，虎井沉城至少是冰河時期的人工產物，建造年代至少一萬二千年以前。

人類史前文明遺跡，最古老的城市——以色列耶律哥城，距今約九千年前建造的城市。倘若能將虎井沉城城牆中的膠合物做年代鑑定，並將覆蓋物清除，讓城市顯現出來，則將重寫人類文明史。人類最古老的城市是在台灣的海底沉城，而非以色列的耶律哥城。人類的文明史將往上推升至一萬二千年到五萬年之間。世界最古老的「文明原鄉」將由一萬一千年前的底格里斯河與幼發拉底河兩河流域之間「美索不達米亞」——「蘇美文明」，亦將改寫為「台灣古文明」，聯合國必將澎湖虎井嶼海底沉城古跡列為世界級古跡保留區，成為「世界文化遺產」。